

«ТАСДИҚЛАЙМАН»
«_____» МЧЖ
раҳбари

_____ **ОВ**

«_____» _____ 20__ й

**ИННОВАЦИОН ТЕХНОЛОГИЯЛАР АСОСИДА
ЧОРВА, ПАРРАНДА ВА БАЛИҚ ОЗУҚА ЕМ
МАҲСУЛОТЛАРИНИ ИШЛАБ ЧИҚАРИШ ФАОЛИЯТИНИ
ТАШКИЛ ЭТИШ МАҚСАДИДА ТУЗИЛГАН**

ТЕХНИК ИҚТИСОДИЙ АСОС

Манзил: _____ вилояти, _____ тумани

Лойиҳа қиймати

1 000 000,0 минг сўм

Шундан:

Инвестиция маблағлари

1 000 000,0 минг сўм

_____ – 20__ йил

➤ Тижорат сирини ошкор этмаслик келишуви	3
➤ Лойиханинг кискача шархи	4
➤ Озуқа базасини кенгайтириш фаолияти тўғрисида	5
➤ Бизнес лойиханинг тавсифи.....	8
➤ Кириш.....	9
➤ Лойиханинг умумий шархи	10
➤ Лойиханинг стратегик мазмуни ва мақсади.....	12
➤ Лойиха асосига куйилган асосий параметрлар.....	14
➤ Лойиха ташаббускори хақида кискача маълумот	16
➤ Лойиханинг амалга ошириш графиги.....	18
➤ Ишлаб чиқариш жараёни тавсифи.....	19
➤ Ишлаб чиқариш кувватлари	21
➤ Ишчи кучи ресурслари ва уларга булган талаб.....	22
➤ Ишчиларга куйиладиган талаб ва кадрлар дастури	24
➤ Энергия ресурслари сарфи.....	25
➤ Фаолиятнинг маркетинг тахлили	27
➤ Бозор шароитининг тахлили.....	29
➤ Талаб ва таклиф, нарх шаклланиш омиллари тахлили	30
➤ SWOT (АЗИТ) тахлили	31
➤ Маркетинг стратегияси ва дастури	33
➤ Лойиханинг молиявий асослари.....	34
➤ Умуминвестицион харажатлар ва молиялаш манбаалари.....	35
➤ Хизмат кўрсатиш режаси	36
➤ Озиқ-овқат маҳсулотлари сарф – харажатлари	37
➤ Ишчи кучи сарф харажатлари	39
➤ Энергия ресурслари сарф харажатлари	42
➤ Амортизация ажратмалари	45
➤ Ялпи харажатлар ҳисоби.....	46
➤ Кредитни қайтариш режаси	47
➤ Даромадлар, харажатлар ва фойда ҳисоби.....	48
➤ Пул оқими ва дисконтланган пул оқими	49
➤ Хулоса	50
➤ Фойдаланилган адабиётлар.....	51

ТИЖОРАТ СИРИНИ ОШКОР ЭТМАСЛИК КЕЛИШУВИ

Ушбу бизнес режа «_____» МЧЖ раҳбари буюртмаси асосида тайёрланган бўлиб, йулга куйилиши режалаштирилаётган лойиханинг молиявий–иктисодий, ташкилий ва маркетинг таҳлилларини уз ичига олади.

Ушбу хужжатда келтирилган маълумотлар «_____» МЧЖ раҳбари ва унинг келгусидаги иш фаолиятини акс эттириб махфий характерга эга. Ушбу хужжат «_____» МЧЖнинг мулки хисобланади ва уни тасарруф этиш ундаги маълумотларни бошка шахсларга ошкор этиш муассаса раҳбари ихтиёридадир.

Ушбу хужжатда келтирилган маълумотларни корхона раҳбарининг ёзма розилигисиз тасарруф этиш, бошка шахсларга сотиш ёки такдим этиш, нусха кўчириш ёки ошкор этиш қатъиян маън этилади.

Қуйида имзо чекувчилар юкоридаги талабларга розилик билдириб, ушбу хужжат ва унинг таркибини сир саклаш, таркатмаслик ва маълумот эгаси– «_____» МЧЖ раҳбарининг илк талаби билан уни эгасига қайтаришни ўз зиммасига олади.

Ф.И.Ш _____ ИМЗО _____

м. у.

Ф.И.Ш _____ ИМЗО _____

м. у.

ЛОЙИХАНИНГ КИСКАЧА ШАРХИ

ЛОЙИХА ТАШАББУСКОРИ: “_____” МЧЖ

ЛОЙИХАНИ МОЛИЯЛАШТИРИШ МАНБААСИ: Молиявий тизимида давлат шерикчилик асосида тақдим этилаётган маблағлар ҳисобидан

ЛОЙИХА ИЖРОЧИСИНИНГ ЮРИДИК МАКОМИ: масъуляти чекланган жамияти

МУАССАСАНИНГ РЎЙХАТДАН ЎТГАН САНАСИ ВА ГУВОХНОМА РАҚАМИ: “__” _____ 20__ йил, Реестрдаги тартиб рақами № _____, Гувохнома № _____ Асос: _____ тумани Давлат хизматлари томонидан берилган гувохнома

МУАССАСАНИНГ ЮРИДИК МАНЗИЛИ: _____ вилояти,
_____ тумани, _____ шаҳарчаси

БАНК РЕКВИЗИТЛАРИ: АТБ “_____ банк” _____ филиали х.р _____ 001 МФО 002_____, СТИР (ИНН): _____, Тармок коди (ОКОНХ): _____

ЛОЙИХАНИНГ АСОСИЙ МОЛИЯВИЙ КЎРСАТКИЧЛАРИ:

- ✓ Лойиха суммаси: **1 000,0** млн. сўм
- ✓ Инвестиция маблағлари: **1 000,0** млн. сўм
- ✓ Молиялаштирувчи ташкилот:
- ✓ Фоизи: йиллик ноль ставкада
- ✓ Лойихалаштириш муддати: **5** йил
- ✓ Ўртача йиллик ялпи тушум: **38 290** млн. сум
- ✓ Ўртача йиллик даромад: **2 229,6** минг сум
- ✓ Йиллик уртача соф фойда миқдори – **1685,4** минг сўм
- ✓ Лойиханинг соф фойда ҳисобидан реал оқланиш муддати= **60 ой**
- ✓ Лойиханинг уртача рентабеллик даражаси = **6,3 %**
- ✓ Лойиханинг уртача соф рентабеллик даражаси = **4,7 %**
- ✓ Яратиладиган ишчи уринлари сони: **8 та**

ЧОРВА, ПАРРАНДА, БАЛИҚЧИЛИКДА ОЗУҚА БАЗАСИНИ КЕНГАЙТИРИШ ФАОЛИЯТИ ТЎҒРИСИДА

Ўзбекистон Республикаси Вазирлар Маҳкамасининг “Республикада замонавий саноат усулида омухта ем ишлаб чиқаришни ташкил этиш чоратадбирлари тўғрисида”ги қарорни қабул қилди. Қарор билан қуйидагилар белгилаб қўйилди.

Ўзбекистон Республикаси Қишлоқ хўжалиги вазирлиги, Қорақалпоғистон Республикаси Вазирлар Кенгаши ва вилоятлар ҳокимликларининг паст рентабелли пахта ва ғалладан бўшаган, озуқа экинлари учун ажратилган майдонларда жорий йилда маккажўхори экинини жойлаштириш ҳамда 2018-2019 йилларда ҳудудларда бўрдоқчилик комплексларини ташкил этиш;

Ўзбекистон Республикаси Иқтисодиёт вазирлигининг “Ўздонмахсулот” АК ва “Ўзпахтаёғ” АЖ тизимидаги ташкилотлар ҳамда тадбиркорлик субъектларидаги мавжуд омухта ем ишлаб чиқариш қувватларидан самарали фойдаланиш, уларни замонавий технологиялар асосида босқичма-босқич модернизация қилиб бориш ва янги қувватларни ишга тушириш тўғрисидаги таклифлари маъқулланди.

Республикада омухта ем ишлаб чиқарувчи ташкилотларнинг хом-ашё базасини кўпайтириш мақсадида паст рентабелли пахта ва ғалладан бўшаган майдонларга 2018 йилда маккажўхори экинини жойлаштириш ва макка дони етиштиришнинг прогноз кўрсаткичлари 1-иловага мувофиқ тасдиқланди.

Ўзбекистон Республикаси Қишлоқ хўжалиги вазирлиги, Қорақалпоғистон Республикаси Вазирлар Кенгаши ва вилоятлар ҳокимликлари омухта ем ишлаб чиқарувчи ташкилотларнинг хомашё базасини кўпайтириш учун келгуси йилларда озуқа экинлари экиш учун ажратиладиган ер майдонларини босқичма-босқич ошириб бориш чораларини кўради.

Ўзбекистон Республикаси Қишлоқ хўжалиги вазирлиги тегишли илмий-тадқиқот муассасалари билан биргаликда 2019 йил ҳосилидан бошлаб, озуқа экинларининг суперэлита уруғларини оригинаторлар ва илмий тажриба станцияларида, элита уруғларини уруғчилик етиштириш билан шуғулланувчи бошқа ташкилотларда етиштирган ҳолда, озуқа экинлари учун ажратиладиган майдонларнинг уруғликка бўлган талабини тўлиқ қондириш чораларини кўради.

Қарорга мувофиқ жорий йилда 28 844 гектар майдонда маккажўхори экилади ҳамда 2018-2019 йилларда ҳудудларда 280 та бўрдоқчилик комплекслари ташкил этилади.

Бундан ташқари, 2018-2019 йилларда йилига 354,0 минг тонна гранулаланган ва экструдирланган замонавий омухта ем ишлаб чиқариш қувватларини ишга тушириш орқали истеъмолчиларнинг омухта емга бўлган талабини тўлиқ қондириш режалаштирилмоқда.

Эндиликда, чорва моллари, парранда ва балиқ озуқаси учун ишлаб чиқарилаётган омухта ем маҳсулотлари қадоқланган ва унга маҳкамланган ёрликда маҳсулотни тайёрлаган ташкилот, ишлаб чиқарилган санаси, таркиби, чорвачиликнинг қайси тури, йўналиши ва чорва молларининг ёши

учун тайёрланган, яроқлилиқ муддати ва сақлаш шароитлари кўрсатилиши лозим.

КИРИШ

Омухта ем (комбикорм) бир неча хил концентрат емларнинг аралашмасидан иборат бўлиб, молларни боқишда текширилиб аниқланган ва озиклик аҳамияти тасдиқланган махсус рецептлар бўйича тайёрланди. Рецептлар эса моллар учун зарур бўлган барча озик моддалар етарли миқдорда бўлишини, уларнинг энергияси молнинг физиологик талабини қондира олиши ҳисобга олиб тузилади. Омухта емларни тайёрлашдан мақсад бир хилдаги емнинг таркибида етишмайдиган ёки умуман бўлмаган озик моддалар, витаминлар, минерал модда ёки микроэлементларни иккинчи, учинчи ёки бир неча хил ингредиентлар аралаштириш йўли билан тўлдиришдан иборатдир.

Омухта емларнинг энергетик қиммати юқори. Уни соғин сигирларга едирилганда сут маҳсулдорлиги 10–20% ортади. Бундан ташқари, сут етиштиришга сарфланадиган озик моддаларнинг сарфи 7–15% камаяди. Бу кўрсаткичлар омухта ем тайёрлашнинг аҳамияти катта эканини билдиради. Тажрибаларнинг кўрсаткичлари бўйича, ҳар турдаги мол ёки паррандага хос рецепт асосида тайёрланган тўлиқ рационли омихта емнинг 1 тоннаси шу миқдордаги донни майдалаб тайёрланган концентрат емга қараганда сут маҳсулдорликни 250–300 кг га, гўшт маҳсулотини 25–30 кг га, тухумни 750–900 донага ошириш имконини беради.

Ҳозирги омихта ем саноати 4 хил омихта ем ишлаб чиқаради: тўлиқ рационли омихта ем, омихта ем – концентрат, оксил ва витаминлар билан тўйинтирилган ем, премикслар. Тўлиқ рационли омихта ем. Кўп хил ингредиентлар аралашмасидан иборат қоришма бўлиб, мол организмнинг жами озик моддаларга, макро- ва микроэлементларга, витаминларга, тўлиқ тўйимли аминокислоталарга бўлган талабини тўлиқ қондира оладиган қилиб тайёрланади. Шунингдек, молни тегишли калория билан таъминлайди. Бу ем молга яқка ҳолда берилиши лозим. Шунинг учун кўпроқ парранда, чўчка, айрим ҳолда эса отларга тайёрланади.

Омухта ем – концентрат. Майдаланган дон, буғдой кепаги, кунжаралар, балиқ ёки гўшт ва суяк уни, кўкат ўт уни, минерал тузлар, препарат ҳолатдаги витаминлар, антибиотиклар, биологик жихатдан актив моддалардан аралаштирилиб тайёрланади. Бундай ем молнинг озик рационига ем сифатида қўшимча қилиб киритилади.

Оксил ва витаминли ем. Кунжара, ачитқи, дуккакли ўсимликларнинг дони ва шунинг каби бошқа протеинга бой озиклар майдаланиб аралаштирилади. Сўнгра унга препарат ҳолдаги витаминлар, биовит, пенисиллин, биомисин каби биостимуляторлар, макро- ва микроэлементлар қўшилиб тайёрланади. Бундай омихта қўшимчалар хўжалиқ фермалари қошидаги озик тайёрлаш сеҳларида ишлаб чиқариладиган аралаш емларнинг мажмуини оксил ва витаминлар билан бойитиш мақсадида емга қориштирилади. Шунингдек, рационларга киритиладиган емни аминокислоталар ва витаминлар билан тўйинтириш учун ҳам қўлланилади. Премикслар. Биологик фаол моддалар, витаминлар, микроэлементлар, ферментлар, аминокислоталар,

антибиотиклар, антиоксидантлар (ёғ ва витаминларнинг оксидланишини бартараф этувчи моддалар) дори дармон препаратлари, профилактика воситалари, майдаланган дон озиқлар аралаштириб тайёрланади. Премикслар, омихта емларга, оқсил ва витаминли концентратларга қўшиб, уларни тўйинтириш учун қўлланилади.

ЛОЙИХАНИНГ УМУМИЙ ШАРХИ

Лойихани амалга ошириш уч боскичдан иборат:

1 боскич: Тайёргарлик ишларини ташкил этилиши, Вакт оралдиги: 1 – 2 ойлар.

Қилинадиган ишлар: Лойихани амалга ошириш учун зарурий маблағ ва капитал ресурс манбаларини аниклаш, лойиханинг иктисодий ҳисоб китоблари, техник иктисодий асоси ва бизнес режасини ишлаб чиқиш. Лойиха сметасини аниклаш. Ишлаб чиқариш ускуналари ва технологиялари сотиб олиш учун маҳсулот етказиб берувчи ташкилотлар билан шартномалар ва келишув баёнлари тузиш, ундан ташқари маҳаллий корхоналар ва бошқа ташкилотлар билан фаолият йулга қўйилгандан кейин зарур булган маҳсулотлар ва буюмлар етказиб бериш буйича келишувлар олиб бориш. Ушбу лойихани амалга ошириш учун зарурий маблағ суммаси ва лойиха самарадорлигини асословчи хужжатлар билан белгиланган тартибда мурожаат этиш ва зарурий ҳолатда кредитни узлаштириш.

2 боскич: Таъмирлаш ишлари ва инвестицияни узлаштириш: Вакт оралдиги: 3-4- ойлар.

Қилинадиган ишлар: Лойихада ажратилган маблағни узлаштириб кузда тутилган барча ишларни амалга ошириш, таъмирлаш қурилишини яқунлаш, асосий воситалар, ускуналар, моддий ресурслар ва шартнома асосида ишлайдиган ишчиларни топиш.

3-боскич: Нормал иш фаолиятининг йулга қўйилиши.

Қилинадиган ишлар: Чорва, парранда ва балиқ учун юқори самарадорликка эга бўлган озуқа-ем ишлаб чиқариш ва сотишдан тушган тушумлар, даромад ва харажатларни ҳисобини юритиш ва самарали иш фаолиятини ташкил этиб олдиндан кузда тутилган техник иктисодий асослов буйича хужалик фаолиятини самарали юритиш ва ривожлантириш.

Ушбу лойихани ишлаб чиқиш 2019 йилнинг II-чорагида бошланганлигини ҳисобга олиб, кейинги ойи якунига қадар барча таъмирлаш ва жихозлаш ишларини яқунлаш.

Корхона фаолиятида энг катта эътибор маҳсулот тайёрлашда сифат ва табиийликка эришиш.

ЛОЙИХАНИНГ СТРАТЕГИК МАЗМУНИ ВА МАКСАДИ



Лойиханинг асосий мазмуни озуқа ем маҳсулотлари бозорида ўз мавқеига ва рақобат афзалликларига эга бўлиш, ўзини молиявий салоҳияти ва фойдасини оширишни ўз олдига мақсад қилиб қўйган. Лойиҳа _____ вилояти, _____ туманида худудида фаолиятини ташкил этиш ва ривожлантириш фаолиятини иқтисодий самарадорлигини изохлаб бериш ҳамда ушбу фаолиятни амалга ошириш учун маблағларини жалб этиш учун ишлаб чиқилди.

Ушбу бизнесни бошлаш учун асослар.

Биринчидан, ушбу турдаги фаолиятни ташкил этишда худудда ишлаб чиқарилиши режалаштирилган маҳсулот турларига ички бозорда талаб юкори эканлиги. **Иккинчидан**, ушбу маҳсулотлар ишлаб чиқариш учун етарли даражада хом ашё ва материаллар мавжуд эканлиги сабабли юкори фойда олишга эришиш мумкинлиги аниқланди.

Лойиҳа асосан мамлакатимиз озуқа ем маҳсулотлари билан қишлоқ хўжалиги корхоналари ва фермер хўжаликлари талабини қондириш орқали фойда олиш, корхона маҳсулот сифатини жаҳон меъёрлари ва стандартлари даражасига етказиш, уни давр талаби ва истеъмолчилар эҳтиёжи даражасида айланма маблағлар фондиди ташкил этишни кўзлайди.

Стратегик жихатдан корхона ўз олдига юкорида айтиб утилган барча мақсадларга эришишни, ва лойиҳа даврида (5 йил) тулакони тухтовсиз ишловчи комплексни яратиш, ишчилар учун энг кулай ва ижтимоий жихатдан энг маъкул мухитни яратишни ва худуд ахолиси учун юкори сифатли маҳсулотлари тайёрлаш базасини яратишни мақсад қилиб қўяди. Корхона ушбу мақсадларга эришиш орқали мамлакатимизда озуқа ем маҳсулотлари тайёрлаш фаолиятини ривожлантиришга ўз хиссасини кўшиш ва шу муддат ичида вилоятимизда етакчи ўринлардан бирини эгаллашни, истикболда ишлаб чиқариш хажмини купайтириб соҳанинг етакчиларидан бирига айланишни ва соҳага қушимча инвестициялар олиб киришни режа қилган.

Келгусида корхона олдига қўйган барча мақсадларга эришиб, келгуси беш йилликда йирик муассаса сифатида материаллар бозорида кузга қуринган корхоналардан бирига айланиб, бозорнинг 10–15 % ортиқроқ улушини эгаллашни. Ун йилдан сунг эса бу кўрсаткични кўшимча инвестициялар жалб қилиш; етук ва малакали кадрлар тайёрлаб, улар тажрибасига ва инновацион технологияларни кўллаш, истеъмолчилар ва бозор талабларини мунтазам ўрганиб бориб 20-25 % гача етказишни ўз олдадаги истикболли режалардан бири қилиб белгилайди.

ЛОЙИХА АСОСИГА КУЙИЛГАН АСОСИЙ ПАРАМЕТРЛАР

Ажратилган маблағлар ҳисобидан сотиб олинishi режалаштирилган технолгия ва ускуналар киймати –**1 000 000,0 минг сўм**.

Лойиха муддати–5 йил. Махсулот сотишдан тушган йиллик тушум (ўрта ҳисобда) –**38 290,0 млн. сўм** Солиқ туловлари амалга оширилгунга қадар бўлган фойда (урта ҳисобда) – **2229,6 млн. сўм**

Урта ҳисобдаги йиллик соф фойда – **1685,4 млн. сўм**

Лойиханинг тула қопланиш муддати –**60 ой**

Лойиха самарадорлигининг интеграл курсаткичлари	
Курсаткич	Мазмуни
Лойиханинг ялпи даромаддан узини оқлаш муддати	12 ой
Лойиханинг солиқлар тулангунга қадар олинган фойдадан оқланиш муддати	24 ой
Соф фойдадан оқланиш муддати	60 ой
Уртача рентабеллик даражаси (соф фойданинг харажатларга нисбати)	4,7
Лойиха даври (бир циклик давр назарда тутилмоқда)	1 йил=12 ой
Тула оқланиш даври	5 йил

Лойиханинг умумлашган «Монте – Карло» усулидаги тахлили шуни курсатадики, ҳатто фаолият ривожининг пессемистик сценарийси барқарор курсаткичларга эга ва ижобий прогнозларга эга. Яъни лойиханинг уз узини оқлаш муддатининг лойиха давомийлиги билан тенглиги, соф фойда даражасининг пессемистик прогнозларда (паст нархлардаги савдони назарда тутиб) юқорилиги, яъни ялпи харажатга нисбатан 50 % ортиқроқ эканлиги, нормал рентабеллик лойихани барқарор ва даромадли эканлиги асослайди. Бундан ташқари лойиханинг доимий хизмат кўрсатиш характерга эга эканлиги ҳисобга олсак, бу ишловчиларни доимий иш билан таъминлаш имкониятлари мавжудлиги ва лойихадаги инвестиция маблағидан бир эмас бир неча маротаба самарали фойдаланиш имконияти мавжудлиги, инвестициянинг тула қайтарилишининг рисклардан холи равишда қафолатланганлиги ва фаолиятни бир марталик махсулот сотилишида ўзини оқлаб, фойда келтирилишини лойиханинг муваффақиятли бизнес фаолият эканлигини асослайди. Бу эса уз навбатида унинг самарали ва фойдали бизнес фаолият сифатида жозибадорлигини оширади.

ЛОЙИХАНИНГ АСОСИЙ ТАЪСИСЧИЛАРИ



_____ вилояти, _____ тумани истикомат
 қилувчи Ўзбекистон Республикаси фуқароси
 _____ (Паспорт серияси:
 № _____, _____ .20__ йилда _____ тумани
 ИИБ томонидан берилган

Корхонанинг устав фонди _____ минг сумдан иборат бўлиб, таъсисчилар уртасида тенг миқдорда тақсимланган.

Корхона раҳбари: _____

Асосий инвесторлар:

1. Муассаса уз маблағлари
2. Молиялаш жараёнида иштирок этувчи Давлат органлари

Бугунги кунда чорва ва парранда озуқа – ем маҳсулотларига бўлган талаб катта бўлиб, ушбу талаб ва эҳтиёжларни инобатга олиб, ташаббускор томонидан тенг шерикчилик асосида **1 000 0000,0 минг сўм** миқдорда инвестицияни ушлаштиришни уз олдига мақсад қилиб қуяди.

Корхонанинг 2018 йил якуни бўйича баланс курсаткичлари

минг сум

АКТИВЛАР		2017 йил	2018 йил	Ўзгариш (+.-)
1	Узок муддатли активлар	0,0	0,0	0,0
2	Жорий активлар	0,0	0,0	0,0
ЖАМИ		0,0	0,0	0,0
ПАССИВЛАР				
1	Уз маблағлари манбаалари	0,0	0,0	0,0
2	Узок муддатли мажбуриятлар	0,0	0,0	0,0
3	Жорий мажбуриятлар	0,0	0,0	0,0
ЖАМИ		0,0	0,0	0,0

Молиявий курсаткичлари

№	Курсаткич номи	2017 йил	2018 йил
1	Маҳсулотларни сотишдан соф тушум	0,0	0,0
2	Сотилган маҳсулот таннари	0,0	0,0
3	Маҳсулотларни сотишнинг ялпи фойдаси	0,0	0,0
4	Давр харажатлари	0,0	0,0
5	Асосий фаолиятнинг фойдаси	0,0	0,0
6	Молиявий фаолиятнинг бошка даромадлари	0,0	0,0
7	Молиявий харажатлар	0,0	0,0
8	Молиявий фаолиятнинг бошка харажатлари	0,0	0,0
9	Даромад солиги тулагангунга қадар фойда	0,0	0,0
10	Солик туловлари	0,0	0,0
11	Хисобот даврининг соф фойдаси	0,0	0,0

МАХСУЛОТ ИШЛАБ ЧИҚАРИШ ЖАРАЁНИ ТАВСИФИ

Корхона фаолияти узлуксиз давом этувчи фаолият бўлиб, молиявий хисоб-китоблар алоҳида тарзда олиб борилади. Корхона томонидан ишлаб чиқариш фаолияти давомида моддий ресурслар ва товар хом ашё материаллардан фойдаланилади.

Жадвал № 1. Бажариладиган ишларни тармок жадвали

№	Амалга ошириладиган тадбирлар	2019 йил		
		Апрел	Май	Июнь
1	Бизнес режа ишлаб чиқиш			
2	Амалга ошириладиган қурилиш учун смета ишлаб чиқиш ва тасдиқлаш			
4	Маблағларни ажратиш юзасидан зарур ҳужжатларни тақдим этиш			
5	Молиялаштиришни очилиши			
6	Ишлаб чиқариш технология ва ускунаари сотиб олиш			
7	Лойиҳани синовдан ўтказиш			

КОРХОНА ИШЛАБ ЧИҚАРИШ ҚУВВАТЛАРИ

Юкорида айтиб ўтилганидек ишлаб чиқариш технологияси тизимли равишдада олиб борилади. Хозирда корхона ихтиёрида бўлган ускуна ва технологиялар ёрдамида кунлик маҳсулот ишлаб чиқариш хажми 35-40 тоннани ташкил этади. Ушбу хажмдаги маҳсулотларни ишлаб чиқарилишини технологик ускуналар таъминлайди.

ХОМ – АШЁ РЕСУРСЛАРИ ВА УЛАРГА БУЛГАН ТАЛАБ

Мазкур фаолият тури учун хом – ашё ресурси сифатида қишлоқ хўжалиги маҳсулотлари арпа, буғдой, соя, сули, маккажўхори, кунгабоқар, кунжара маҳсулотлари ва бевосита ишлаб чиқаришда иштирок этувчи мавсумий ишчиларнинг ишчи кучини айтиш мумкин.

_____ вилояти, _____ тумани худуди Республика миқёсида қишлоқ хўжалиги маҳсулотлари етиштиришга ихтисослаштирилган худулардан бири ҳисобланиб, ушбу худудда географик жойлашувда куп микдорда бошоқли дон экинлари етиштириш имконияти мавжуд. Ушбу имкониятлар асосида туманда юкори самара берувчи озуқа ем маҳсулотлари ишлаб чиқариш хажмини купайтиришга эришиш шунгингдек фермер хўжаликлари ва аҳолини ушбу маҳсулотлар билан таъминлашдан иборат.

Бунинг яна бир долзарб сабаби ушбу турдаги маҳсулотларни ишлаб чиқариш қувватларининг камлигидадир. Хом ашё материалларнинг яхши йўлга қўйилиши таннархнинг тушиши ҳисобидан нисбатан арзон маҳсулот ишлаб чиқариш имконини яратади.

ИШЧИ КУЧИ РЕСУРЛАРИ ВА УЛАРГА БЎЛГАН ТАЛАБ

Ушбу лойиха бўйича ишчи кучи ва ходимларга булган талаби 8 тани ташкил килади. Шундан маъмурият ходимларининг сони 2 тани ташкил қилиб, колган 6 киши маҳсулот ишлаб чиқариш ва ёрдамчи ишлаб чиқаришда иштирок этади. Маъмурий ходимлар таркиби корхона раҳбари, бухгалтерии ҳисобланади.

Ишчиларнинг иш вақти 8 соатлик иш куни тартибида ташкил этилиб, эрталаб соат 9:00 дан кеч соат 17:00 гача

ИШЧИЛАРГА КУЙИЛАДИГАН ТАЛАБ ВА КАДРЛАР ДАСТУРИ

Корхонада ишловчи ходимлардан малака ва билим талаб қилинади. Шу сабабли, ишга олинадиган ходимларга талаблар қўйилган.

Жумладан: Маъмурият ходимларига қўйиладиган талаблар: олий маълумот, мутахассисликнинг иш лавозими ва мажбуриятларига мослиги, айнан шу ёки шунга ўхшаш соҳада маълум бир тажриба эга бўлиши, виждонийлик ва одамийлик сифатлари талабга жавоб бериши керак.

Ишчи-хизматчи ходимларга қўйиладиган талаблар: энг камида ўрта-маҳсус маълумотнинг мавжудлиги, соҳа ишини тушунган бўлиши ва шунга ўхшаш соҳада камида бир йил фаолият кўрсатган бўлиши керак.

Булардан ташкари тартиб–интизом, ростгуйлик, инсоф ва хакконийлик, маҳаллий халқ анъаналари ва удумлари билан танишлик, 1 тадан ортик тилни билишлиги каби сифатларга ҳам алоҳида эътибор қаратилади.

Корхона томонидан кадрларни ўқитиш ва малакасини ошириш, уларнинг ижтимоий сиёсий фаровонлигини оширишга ҳам катта эътибор бериш режалаштирилган. Бунинг учун ўқув-малака амалиётлари, айти ёки ўхшаш фаолият турида амалиёт ўташ (Ўзбекистон ҳудудида ва чет-элда), малакали мутахассислар кўмагида тушунтириш ва ўқитиш ишларини ташкил қилиш, ўз соҳаси бўйича малака ошириш ишларини ташкиллаштириш, ходимларни муносиб рағбатлантириб туриш каби ишлар режалаштирилган.

ЭНЕРГИЯ РЕСУРЛАРИ САРФИ



Ташкил этилиши мулжалланаётган ишлаб чиқариш тармоғида энерготаяминот тизимларига уланиш имконияти мавжуд. Таъмирлаш смета лойиҳасида уларга тўлиқ уланиш кўзда тутилган.

Ўрта ҳисобда ичимлик сув сарфи асосан корхона ходимлари ва ишчи ходимларни ичимлик таъминоти учун сарфланади. Бошқа мақсадларда ишлатиш учун эса сув оқова муассасалари томонидан етказиб ериладиган сувдан фойдаланиш кўзда тутилган.

Электроэнергия сарфи асосан ишлаб чиқариш ускуналарни ишлатиш ва маъмурий бинони ёритиш учун сарфланади. Электроэнергия ва бошқа ресурслар таъминотининг зарурий миқдори йилдан йилга ишлаб чиқариш қувватларининг ошиши ёки ускуналарни жисмонан ва маънавий эскириши ҳисобидан ошиб бориши тахмин қилиниб, ошиб бориш курсаткичи 0,5 га тенг (яъни 5 %) деб олинди.

Электроэнергия таъминоти учун тўловларни амалга ошириш ойма-ой олиб борилади ва №14 жадвалда ойлик ва йиллик тўловлари кўрсатиб ўтилган.

ФАОЛИЯТНИНГ МАРКЕТИНГ ТАҲЛИЛИ

БОЗОР ШАРОИТИНИНГ ТАҲЛИЛИ

Ўзбекистон Республикасида олиб борилаётган барча ислохотлар туб негизи аҳолини ижтимоий – иқтисодий манфаатларини ҳимоя қилиш, уларни турмуш тарзини яхшилашга қаратилган. Ҳозирги вақтда ҳар бир соҳа ривожланиши ва сифатли маҳсулот ишлаб чиқариш бозор иқтисодини асосий талабидир. Корхона ўз имкониятларидан ва бозор талабларидан келиб чиққан ҳолда озуқа–ем маҳсулотлари ишлаб чиқариш фаолиятини ривожлантиришни режалаштирган. Бунинг учун айрим изланишлар ва талабларни ўрганиш орқали амалга оширилиши кўзланган.

Шунинг учун бозор шароитини ўрганишда озуқа маҳсулотлари ишлаб чиқариш бўлган талабни мавжудлигини аниқлашда бир қатор изланишлар олиб боради.

БОЗОРДАГИ ВАЗИЯТ ТАХЛИЛИ



Маблағини ўзлаштириш орқали корхона ишлаб чиқариш фаолиятини ташкил этиш билан қуйидаги талабларни қондириш режалаштирилмоқда:

-Кўпчиликка манзур бўладиган арзон, юқори самара берувчи маҳсулотлар ишлаб чиқариш;

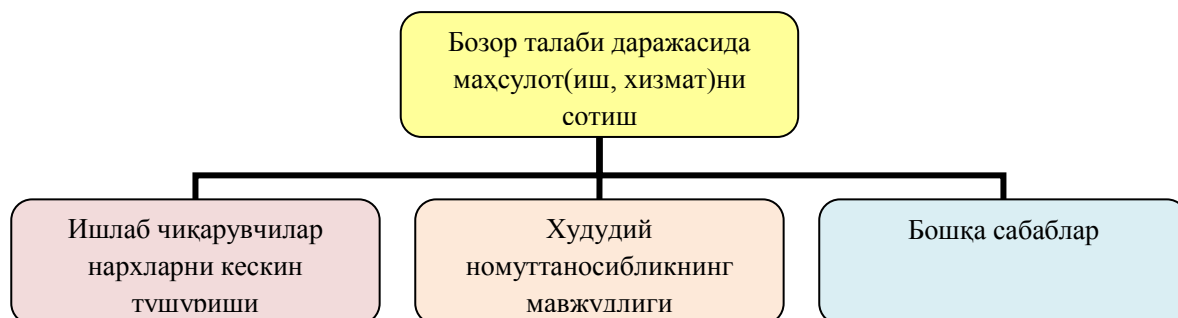
-Реклама асосида қишлоқ хўжалиги корхоналари, фермер хўжаликлари ва аҳоли хонадонларига таклиф қилиш ва буюртмачи талабини тўлақонли қондириш;

-Мижозларни талабини қондиришда имтиёзлар ва уларни рағбатлантиришни режалаштириш.

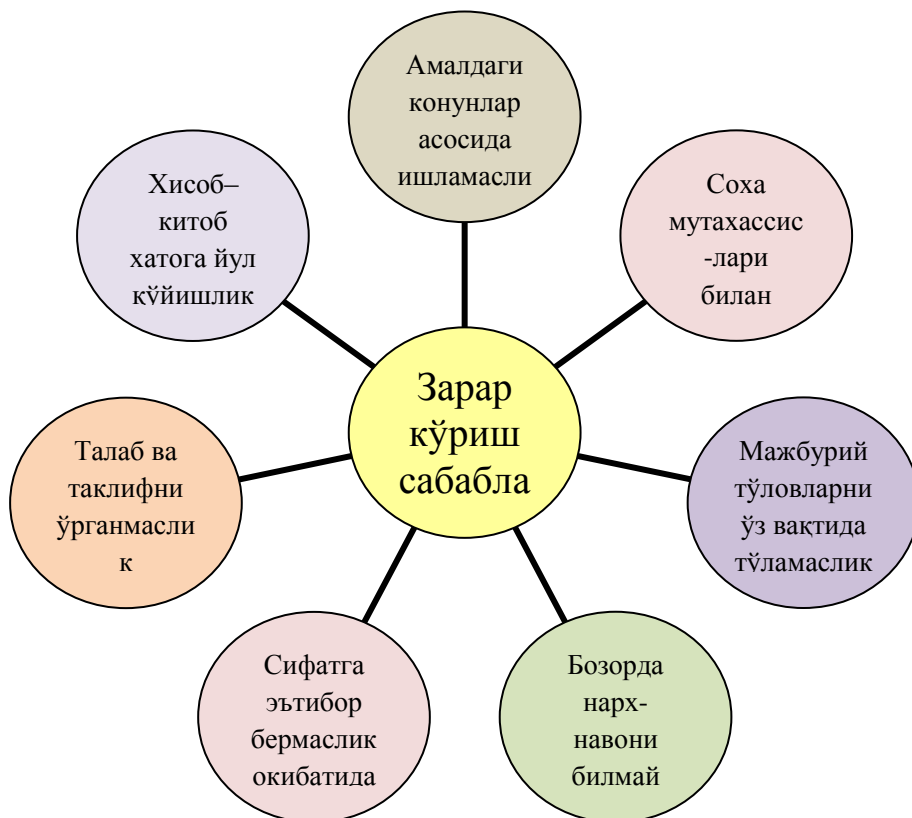
Талаб ва таклифларни ўрганиш, бевосита миждозлар билан ишлаш, хизмат кўрсатишни кенг турдаги маҳсулотларга бўлган талабларини доимий ўрганиб бориш орқали фаолиятни ривожланишига олиб келиши ҳеч кимга сир эмас.

Корхона томонидан олиб бориладиган фаолиятни зарарли таъсири тушунчаси

- 1). ➤ Маҳсулот ишлаб чиқариш жараёнида юзага келиши мумкин бўлган хавф-хатарлар.



- 2). ➤ Маҳсулот ишлаб чиқариши давомида йўл қўйиладиган хатолар ва камчиликлар ҳисобиغا зарар кўриши сабаблари.



БОЗОР СЕГМЕНТАЦИЯСИ



- 1) _____ туманидаги харидор ва буюртмачилар
- 2) Вилюятимиздаги бошқа туманлардаги харидор ва буюртмачилари
- 3) Қўшни вилюятлардаги харидор ва буюртмачилари

4. Худуддаги рақобатчилар таҳлили

Корхона томонидан ишлаб чиқарилиши режалаштирилаётган лойиҳада рақобатчилар ўрганилганда _____ вилояти ва бошқа туманларда ушбу фаолият билан шуғулланаётган тадбиркорлик субъектлари мавжуд бўлиб, _____ тумани худудида ушбу фаолият билан шуғулланувчи йирик корхона ва ташкилотлар мавжуд эмаслиги аниқланди.

Рақобатчилар маҳсулоти	сифат	Хусус-ияти	Самарадорлиги	Қулайлиги	Савдо шартлари
	ўрта	Омухта ем	ўрта	-	Чакана	
Бизнинг маҳсулот	Юқори	Самарадорликка эга	Мақбул нарх	Арзон	Улгуржи	

Маркетинг мажмуи «4р»

Produkt-Маҳсулот Сифатли ва қулай нархдаги озува ем маҳсулотлари	Price-нарх Нарх қўйиш тамойили мижозларнинг талаб ва эҳтиёжидан келиб чиқиб белгиланади.
Place-Жой Бизнес худуд – _____ туман худудида ўз фаолиятини амалга оширади. Ушбу манзилдан қўшни вилоят ва туманлар бўйлаб маҳсулот етказиб бериш ва хизматлар кўрсатиш имконияти мавжуд.	Promotion- Харакатланиш Ўз пештахта, афишалар, телевидения орқали реклама ва Ўзбекистон савдо саноат палатасининг расмий веб сайтидан ва «Yellow pegas» каталогли журналларидан ҳамда www.alibaba.com глобал тармоғи орқали ҳаридорларни жалб этади.

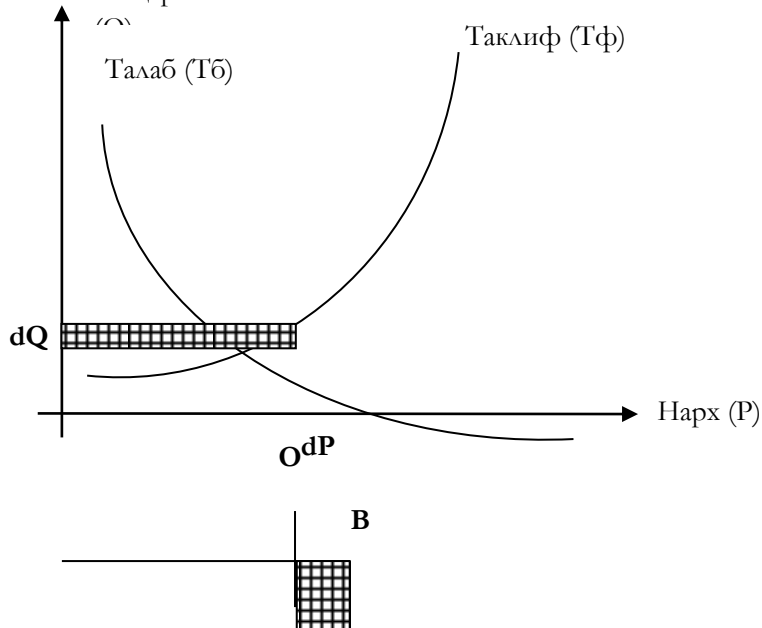
Маркетинг матрицаси

№	Мазмуни	Сегмент 1	Сегмент 2	Сегмент 3
1	Мижозлар тавсифи	_____ туманидаг и корхоналар	Қўшни туманлардаги харидор ва буюртмачилар	Қўшни вилоят ва туманларидаги харидорлар
2	Истеъмол ҳажми	50 %	30 %	20 %
3	Истеъмолчиларнинг географик жойлашуви	_____	_____	_____ вилояти
4	Маҳсулотга талабнинг камайиши, купайиши ёки барқарорлиги	Кўпаяди	Кўпаяди	Кўпаяди
5	Маҳсулотни харид қилиш қобилияти	Юқори	Ўрта	Юқори
6	Маҳсулотни истеъмолчиларга жалб этиш	Мақбул нарх ва сифат	Қулай нарх ва сифат	Қулай нарх ва сифат

ТАЛАБ ВА ТАКЛИФ, НАРХ ШАКЛЛАНИШ ОМИЛЛАРИ ТАХЛИЛИ

2- График. Талаб ва таклиф муносиблиги.

Ишлаб чиқариш



Шартли белгилар:

Q – Бозорга олиб чиқилган маҳсулот

P – Сотилган маҳсулот нархи

T_b – маҳсулотга бўлган потенциал талаб

T_f – маҳсулотнинг потенциал таклифи

O – Талаб ва таклифнинг оптимал ҳолати
(нарх ва маҳсулот миқдорининг оптимал кесилиш нуктаси)

ПОТЕНЦИАЛ ТАЛАБ ВА УНГА ТАЪСИР ЭТУВЧИ ОМИЛЛАР

Потенциал талаб сифатида маҳсулот сотиб олувчилар тўлов қобилияти билан таъминланган талабга айтилади. Ушбу хизматлар эҳтиёж ва талабнинг юқори бўлишига қарамадан вилоятимиз ва қўшни вилоят ва туманларда катта потенциал талаб мавжуд.

SWOT ТАХЛИЛ

<p style="text-align: center;">S Кучли томонлар</p> <p>Бизнес учун жуда қулай ҳудудда жойлашган+</p> <p>Маҳсулотларга бўлган талабнинг мавжудлиги ++</p> <p>Кисман зарурий техникаларнинг мавжудлиги+</p>	<p style="text-align: center;">W –Кучсиз томонлар</p> <p>-Илгари шу фаолият билан шугулланилган++</p> <p>-Кучли брендга эга эмаслиги++</p>	<p>Кучли томонлар 6 та</p> <p>Кучси томонлар 2 та S>W</p> <p>++S 2 та</p> <p>++W 1 та</p> <p>++S>++W</p>
<p style="text-align: center;">Q Имкониятлар</p> <p>Чиқарилаётган Карор ва Фармонларда хизмат кўрсатишга эътиборнинг ортиб бориши++</p> <p>Хизмат турини кенгайтириш+</p> <p>Муассаса ЎзССП аъзоси эканлиги++</p>	<p style="text-align: center;">T-Тусиклар</p> <p>-Кучли рақобатчиларнинг пайдо булиши+</p> <p>-Тўлов қобилиятини номуайянлиги++</p>	<p>Имкониятлар 5 та</p> <p>Тусиклар 3 та</p> <p>Q>T</p> <p>++O 2 та</p> <p>++T 1 та</p> <p>++O>++T</p>

Корхона томонидан вилоятимиздаги талаб ва эҳтиёжлари урганлиди. Натижада вилоятимиз ва қўшни вилоят ва туманларда ушбу турдаги маҳсулотларга бўлган талабнинг юқори эканлиги аниқланди. Лойиханинг 50 % дан юқори қисми туманимиз корхона ва ташкиотлари учун йўналтирилганлиги сабабли лойиха тулалигича ўзини ўзи коплаши юқоридаги жадвал асосида кўрсатиб берилган. Лойиханинг кучли томонлари 5 тани кучсиз томонлари 3 тани, Имкониятлари 5 тани, тусиклари эса 3 тани ташкил қилиши лойиха долзарб эканлигини тасдиқлайди.

МАРКЕТИНГ СТРАТЕГИЯСИ ВА ДАСТУРИ

Ушбу бўлимда корхона томонидан ишлаб чиқарилган маҳсулотларни сотиш бўйича харидор ва буюртмачиларни жалб қилишни ташкил этиш масалалари куриб чиқилади. Ишлаб чиқарилган маҳсулотларни сотилишида маркетингни мувафқиятли ташкил этиш учун корхона фойдасига салбий таъсир кўрсатмасдан имкон қадар дисконт нархлар ва чегирмалар таклиф этиш (агар тўлов миқдори юқори булмаса) режалаштирилган. Ундан ташқари _____ тумани ва яқин туманларда турли реклама акциялар ўтказиш ва харидорлар диққатини жалб этиш ҳам кўзда тутилган. Бунинг асосий сабаби бу ишлар корхона фойдаси хисобидан амалга оширилади. Хамкорлик асосида корхонанинг фойдаланилмаётган қувватларидан тўлиқ фойдаланиш ётади. Рекламар уюштириш дастурида **5000 дона** таркатма материаллар ишлаб чиқиш ва таркатиш ҳам кўзда тутилган бўлиб, булардан ташқари яна 5 000 000 сўм маблаг самарали ва қулай реклама турларига сарфланиши мумкин.

ЛОЙИХАНИНГ МОЛИЯВИЙ АСОСЛАРИ

4-жадвал. Лойиха тугрисида қисқача маълумот

Лойиханинг номланиши	Юқори сифатли омухта-ем маҳсулотлари ишлаб чиқариш
Лойиха максоди	Ишлаб чиқариш линияси ва хом ашё материаллари сотиб олиш
Лойиханинг йиллик қуввати (100%)	12 500 тонна
Лойиха суммаси (сум)	1 000 000,0 минг сўм
Жалб этиладиган инвестиция миқдори	1 000 000,0 минг сўм
Лойихада режалаштирилаётган уртача йиллик соф фойда	1 685 400,0 минг сўм
Лойиханинг муддати	5 йил
Лойихани режалаштириш санаси	2019 йилнинг II чораги
Лойиха ташаббускори	Корхона таъсисчи ва ижрочилар
Лойиха ташаббускорининг манзили:	_____ тумани
Телефон рақами	90-637-92-89

**УМУМИНВЕСТИЦИОН ХАРАЖАТЛАР ВА МОЛИЯЛАШ
МАНБААЛАРИ**

Жадвал № 5. Инвестиция маблағларининг сарфланиши

минг сўм

№	Технологиялар номи	Сони	Жами	Шундан	
				Инвестиция маблағлари ҳисобидан	Кредит ва бошқа манбалар
1	Юқори сифатли омухта ем маҳсулотлари ишлаб чиқариш линияси сотиб олиш	1	700 000	700 000	0,0
2	Хом ашё ва материаллар сотиб олиш ва бошқа харажатлар		300 000	300 000	0,0
	ЖАМИ		1 000 000	1 000 000	0,0

Ушбу линия ёрдамида қора мол, от, қўй, балиқ ва паррандалар учун озуқа ишлаб чиқарилади. Комбикорм - буғдой, чигит, шоли, кунгабоқар ва бошқа турдаги турли ўтларнинг аралашмаларидан талабга қараб тайёрланади. Ушбу линия соатига ўртача 5 тоннагача юқори сифатли озуқа ишлаб чиқаришга ихтисослашган. Талаб этиладиган майдон- 200 м.кв

Ишлаб чиқариш линияси қуйидаги ускуна ва мосламалардан иборат: *дробилка, миксер, шнекли узатгич, гранулятор, совитиш мосламаси, қадоқлаш ускунаси, ковшили элеватор ва бункерлар*

Гранулалар ўлчамлари қуйидагича бўлиши мумкин:

- *1,5-3 мм балиқлар учун*
- *2-4 мм жўжа ва товуқлар учун*
- *2-5 мм қуёнлар учун*
- *4-8 мм қўй ва қорамол учун*

Ишлаб чиқариш объекти қуйидаги

- ❖ *Хом-ашё ва материлларни тайёрлаш;*
- ❖ *Маҳсулот ишлаб чиқариш цеҳи;*
- ❖ *Юклар жўнатиш жойи*
- ❖ *Склад*
- ❖ *Дам олиш хонаси*

Ишлаб чиқариш линияси



Хом ашёни майдалаш учун дробилка



Ишлаб чиқарилган жойи:	Хитой Ҳалқ Республикаси
Кучланиш:	380В
Қуввати:	30+2,2кВт/соат

Шнекли юклаб бериш мосламаси - 2 дона



Ишлаб чиқарилган жойи:	Хитой Ҳалқ Республикаси
Узунлиги:	3,5м / 4м
Қуввати:	2,2кВт/соат / 3кВт/соат

Миксер. Хом-ашё аралаштириш учун



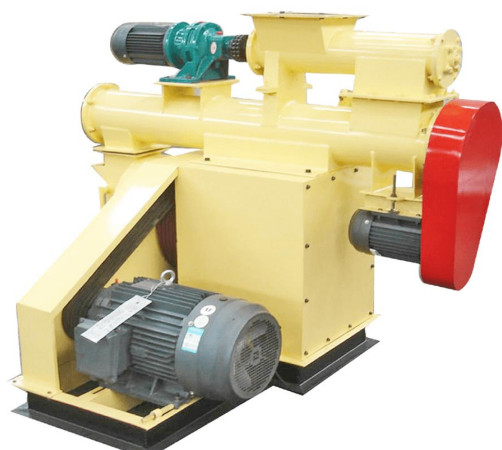
Ишлаб чиқарилган жойи:	Хитой Ҳалқ Республикаси
Двигатель қуввати:	7,5кВт/соат
Аралаштириш ҳажми:	0,5Т/бир мартада
Ўлчами:	1м ³
Аралаштириш вақти:	3-5мин
Вал айланиш тезлиги:	25марта/мин
Ўлчамлари:	2450*820*1850мм

Гранулятор бункери - 1,7м³ / 1.2м³ - 2 дона



Гранулятор. Аралаштирилган хомашёни босим остида

пресслаш учун



Ишлаб чиқарилган жойи:	Хитой Ҳалк Республикаси
Ишлаб чиқариш хажми:	1,5-2Т/соат
Асосий двигатель қуввати:	45кВт/соат
Матрица ички диаметри:	φ300мм
Гранулалар ўлчами:	1,5-8мм
Буғ сарфи:	≥0,3Т/соат
Харорати:	130-150°С

Ковшли элеватор - 2 дона



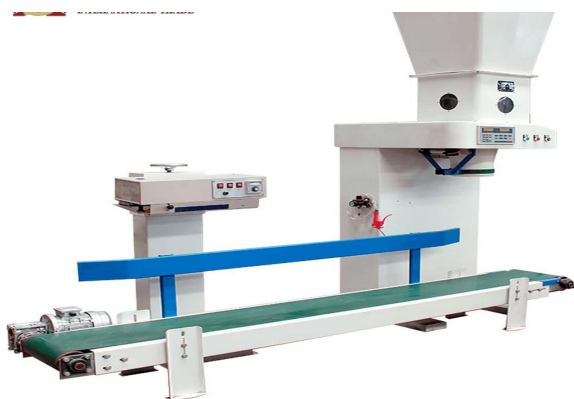
Ишлаб чиқарилган жойи:	Хитой Ҳалк Республикаси
Узунлиги:	7,29м / 5,8м
Қуввати:	2,2кВт/соат

Гранула совутиш мосламаси



Ишлаб чиқарилган жойи:	Хитой Ҳалк Республикаси
Самарадорлиги:	1-2Т/соат
Қуввати:	1.5х3+3+0.37кВт/соат
Совутиш вақти:	6-10мин
Ўлчамлари:	1600*1300*2200мм

Тайёр маҳсулотни қадоқлаш ускунаси



Ишлаб чиқарилган жойи:	Хитой Ҳалк Республ
Қадоқлаш хажми:	10-50кг
Самарадорлиги:	100-300қадоқ/соат
Қуввати:	0,37+2кВт/соат
Ўлчамлари:	2450*700*650мм

Буғ ишлаб чиқариш мосламаси



Ишлаб чиқарилган жойи:	Хитой Ҳалк Республикаси
Ишлаб чиқариш миқдори:	100кг/соат
Босими:	0,7бар
Буғ харорати:	171°С
Табийий газ сарфи:	7.3Nm ³ /соат
Пропан газ сарфи:	3.3Nm ³ /соат
Ўлчамлари:	730*1810мм
Оғирлиги:	320кг

Компрессор ва бошқарув тизими



**С. Тегишли хужжатларни расмийлаштириш билан боғлиқ
харажатлар**

Харажатлар номи	Тўлов миқдори	Жами тўлов миқдори	
Д. Инвестицион фаолият олди молиявий харажатлари			
Молиявий харажат тури	%	минг сўм	\$
Руйхатга олиш тулови (нотариус)	0,15%	1500,0	175,0
Сугурта мукофоти	0,3 %	3000,0	350,0
Бизнес-режа ишлаб чиқиш харажатлари	10 ЭКИХ	2027,3	250,0
Ускуналарни ўрнатиш харажатлари		25 000	3000,0
Транспорт харажатлари		57 000	6800,0
Кузда тутилмаган бошья харажатлар		1472,7	170,0
ЖАМИ	X	90 000	10 700

**Жадвал № 8. Умуминвестицион харажатлар ва молиялаштириш
манбаалари**

Жадвал № 8

№	Курсаткичларнинг номланиши	Суммаси	Улуши (%)
1	Ишлаб чиқариш технолгиялари сотиб олиш	700 000,0	70
2	Хом ашё ва материаллар сотиб олиш	210 000,0	21
3	Сотиб олинган ускуналар сугуртаси	3000,0	0,03
4	Руйхатга олиш тулови (нотариус)	1500,0	0,015
5	Ўрнатиш ва транспорт харажатлари	82 000	0,82
6	Кузда тутилмаган бошка харажатлар	1472,7	0,014
7	Бизнес-режа ишлаб чиқиш харажатлари	2027,3	0,02
	Жами лойиханинг бошлангич қиймати	1 000 000	100

В. Молиялаштириш манбаалари

№	Курсаткичлар номи	Ўз маблағлари иштироки	Инвестиция маблағлари	Жами киймати
1	Ишлаб чиқариш технолгиялари ва ускуналари сотиб олиш	0,0	700 000	700 000
2	Хом ашё ва материаллар сотиб олиш	0,0	210 000	10 000
3	Сотиб олинган ускуналар сугуртаси	3000,0	0,0	3000,0
4	Руйхатга олиш тулови (нотариус)	1500,0	0,0	1500,0
5	Ускуналарни олиб келиш харажатлари	0,0	57 000	57 000
6	Ускуналари ўрнатиш ва монтаж харажатлари	0,0	25 000	25 000
6	Кузда тутилмаган бошка харажатлар	1472,7	0,0	1472,7
7	Бизнес-режа ишлаб чиқиш харажатлари	2027,3	0,0	2027,3
ИТОГО		8000,0	992 000	1000 000
ДОЛЯ ВКЛАДА В ПРОЦЕНТАХ		0,8	99,0	100

С. Жами молиялаштириш ва манбаалар

№	Номланиши	Местная валюта (тыс. сум)	Твердая валюта (USD)	Структура %
1	Корхона ўз маблағлари ҳисобидан	8000,0	1000	0,8 %
2	Инвестиция маблағлари ҳисобидан	992 000	118 000	99,0 %
ВСЕГО ФИНАНСИРОВАНИЕ		1000 000	119 000	100%

**Жадвал № 13. КОРХОНА ТОМОНИДАН ҒИШТ ВА ҚАЙТА ИШЛАНГАН ТОҒ ТОШИ МАТЕРИАЛЛАРИ
ИШЛАБ ЧИҚАРИШ ХАЖМИ**

тонна

№	Номи	Кунлик ишлаб чиқариш	1 ойда	1- йил	2- йил	3- йил	4- йил	5- йил	Жами
1	Чорва, парранда ва балиқ учун озуқа – ем маҳсулотлари	35	900	10800	10 900	10950	11000	11050	54 700

Жадвал № 14. ИШЛАБ ЧИҚАРИЛГАН МАҲСУЛОТЛАРИ ҚИЙМАТИ

млн.сўм

№	Номи	Ўртача нарҳи (сўм)	1 ойда	1- йил	2- йил	3- йил	4- йил	5- йил	Жами
1	Чорва, парранда ва балиқ учун озуқа – ем маҳсулотлари	3500	3 150	37 800	38 150	38 325	38 500	38 675	191 450
	Жами		3 150	37 800	38 150	38 325	38 500	38 675	191 450

ХОМ-АШЁ ВА МАТЕРИАЛ САРФ – ХАРАЖАТЛАРИ
Жадвал № 18. 1 кг озуқа-ем маҳсулотлари ишлаб чиқариш
харажатлар таркиби

(сўм)

№	Хом ашё ва материаллар номи	Баҳоси	Жами	
			миқдори (гр)	Суммаси
1	Бошлоқли дон экинлари (буғдой, арпа, сули)	1 818	550	1 000
2	Соя, кунгабоқар, зиғир	12 400	50	620
3	Оқсил таркибига эга баклагиллер	6 500	100	650
4	Ёғли экинлар уруғлари	4 000	200	800
5	Пичан, сомон ва бошқа толали маҳсулотлар	2 000	50	100
6	Дон ва озиқ-овқат саноати чиқиндилари	1 250	40	50
7	Аминокислоталар	1 500	2	3
8	Минерал аралашмалар	1 667	3	5
9	Витамин қўшимчалари	1 667	3	5
10	Антибиотиклар ва биостумляторлар	1 500	2	3
	ЖАМИ		1000	3236

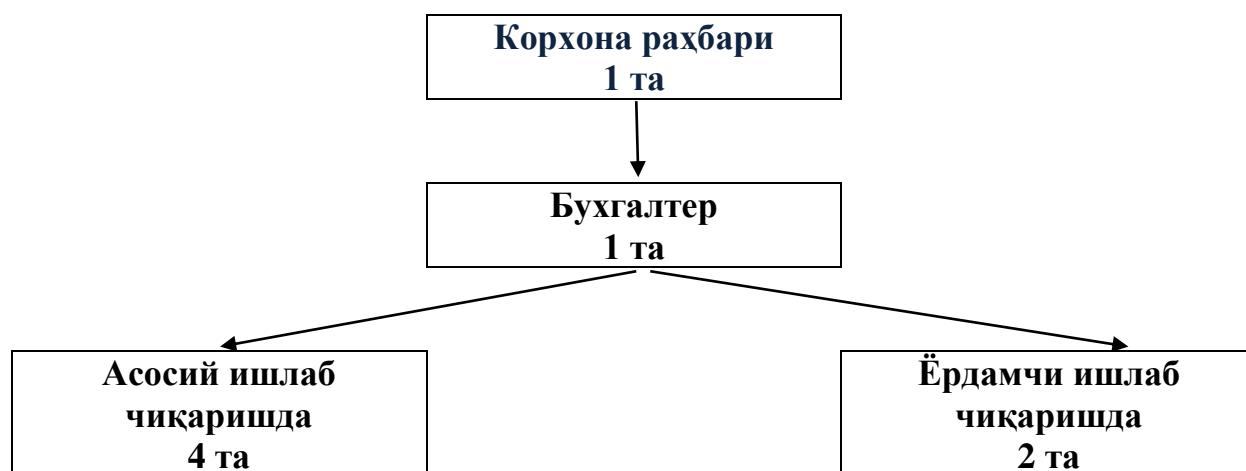


Жами озуқа-ем маҳсулотлари ишлаб чиқариш харажатлар таркиби

млн. сум

№	Хом ашё ва материаллар Номи	Шу жумладан йиллар бўйича							Жами
		1 кунда	1 ойда	1 йил	2 йил	3 йил	4 йил	5 йил	
1	Бошлоқли дон экинлари (буғдой, арпа, сули)	35,0	900,0	10 800,0	10 900,0	10 950,0	11 000,0	11 050,0	54 700
2	Соя, кунгабоқар, зиғир	21,7	558,0	6 696,0	6 758,0	6 789,0	6 820,0	6 851,0	33 914
3	Оксил таркибига эга баклагиллер	22,8	585,0	7 020,0	7 085,0	7 117,5	7 150,0	7 182,5	35 555
4	Ёғли экинлар уруғлари	28,0	720,0	8 640,0	8 720,0	8 760,0	8 800,0	8 840,0	43 760
5	Пичан, сомон ва бошқа толали маҳсулотлар	3,5	90,0	1 080,0	1 090,0	1 095,0	1 100,0	1 105,0	5 470
6	Дон ва озиқ-овқат саноати чиқиндилари	1,8	45,0	540,0	545,0	547,5	550,0	552,5	2 735
7	Аминокислоталар	0,1	2,7	32,4	32,7	32,9	33,0	33,2	164
8	Минерал аралашмалар	0,2	4,5	54,0	54,5	54,8	55,0	55,3	274
9	Витамин қўшимчалари	0,2	4,5	54,0	54,5	54,8	55,0	55,3	274
10	Антибиотиклар ва биостумляторлар	0,1	2,7	32,4	32,7	32,9	33,0	33,2	164
	ЖАМИ	113	2 912	34 949	35 272	35 434	35 596	35 758	177 009

ИШЧИ КУЧИ САРФ ХАРАЖАТЛАРИ
Штатлар жадвали ва йиллик иш хаки фонди



минг сўм						
№	Штат номи	Штат бирлиги	Ойлик иш хаки	Ижтимоий сугурта ажратмалари 15 %	Жами ойлик иш хаки	Жами йиллик иш хаки
Бошқарув персоналии						
1	Раҳбар	1	2000	300	2300	27600
2	Бухгалтер	1	1800	270	2070	24840
	Жами	2	3 800	570	4370	52 440
Асосий ишлаб чиқаришда						
1	Асосий ишлаб чиқаришда	4	6000	900	6900	82 800
	Жами	4	6000	900	6900	82 800
Ёрдамчи ишлаб чиқаришда						
1	Шофёр	1	1200	180	1380	16 560
4	Қоравул	1	1000	150	1150	13 800
	Жами	2	2200	330	2530	30360
	Умумий	8	12000	1800	13800	165 600

**Жадвал № 24а. Иш хаки фондининг йилдан йилга
ўсиб бориши**

минг сўм

№	Номланиши	1 йил	2 йил	3 йил	4 йил	5 йил	Жами
1	Бошқарув аппарати ходимлари иш хаки	45 600	46 512	47 880	49 248	50 160	239 400
	<i>Бошқарув ходимлари иш хакидан ажратма 15 %</i>	6 840	6 977	7 182	7 387	7 524	35 910
2	Асосий ва ёрдамчи ишлаб чиқаришда банд бўлган ходимлар	98 400	100 368	103 320	106 272	108 240	516 600
	<i>Ишлаб чиқаришда банд бўлган ходимлар иш хакидан 15 % ажратма</i>	14 760	15 055	15 498	15 941	16 236	77 490
3	Жами иш хаки учун амалга оширилган харажатлар	144 000	146 880	151 200	155 520	158 400	756 000
	<i>Иш хакидан жами ажратмалар 15 %</i>	21 600	22 032	22 680	23 328	23 760	113 400
	ЖАМИ ИШ ХАКИ	165 600	168 912	173 880	178 848	182 160	869 400

ЭНЕРГИЯ РЕСУРСЛАРИ САРФ ХАРАЖАТЛАРИ

Жадвал № 25. Коммунал харажатлар

МИНГ СЎМ

№	Харажат тури	Кунлик сарфи	Нархи (сўм)	Кунлик харажат (сўм)	Шу жумладан йиллар бўйича						Жами (минг сўм)
					1 ойда	1 йил	2 йил	3 йил	4 йил	5 йил	
1	Электр энергияси кВт	524,8	260	136 448	3 548	42 572	43 423	44 700	45 765	46 829	223 289
2	Табиий газ (м.куб)	150	300	45 000	1 170	14 040	14 321	14 742	15 093	15 444	73 640
3	Ичимлик суви (м.куб)	20	1760	35 200	915	10 982	11 202	11 532	11 806	12 081	57 603
	Жами			216 648	5 633	67 594	68 946	70 974	72 664	74 354	354 531

АМОРТИЗАЦИЯ АЖРАТМАЛАРИ
Жадвал № 26. Амортизация ажратмалари ҳисоби

МИНГ СУМ

№	Амортизация объекти	Асосий воситалар қиймати	Амортизация миқдори	1 йил	2 йил	3 йил	4 йил	5 йил	Жами
Корхона балансидаги мавжуд асосий воситалар									
1	Ишлаб чиқариш ускуналари қиймати	700 000	10 %	70 000	63 000	56 700	51 030	45 927	286 657

ЯЛПИ ХАРАЖАТЛАР ХИСОБИ
Жадвал № 27. Ялпи хизмат кўрсатиш харажатлари
(таннарх калькуляцияси)

минг сўм

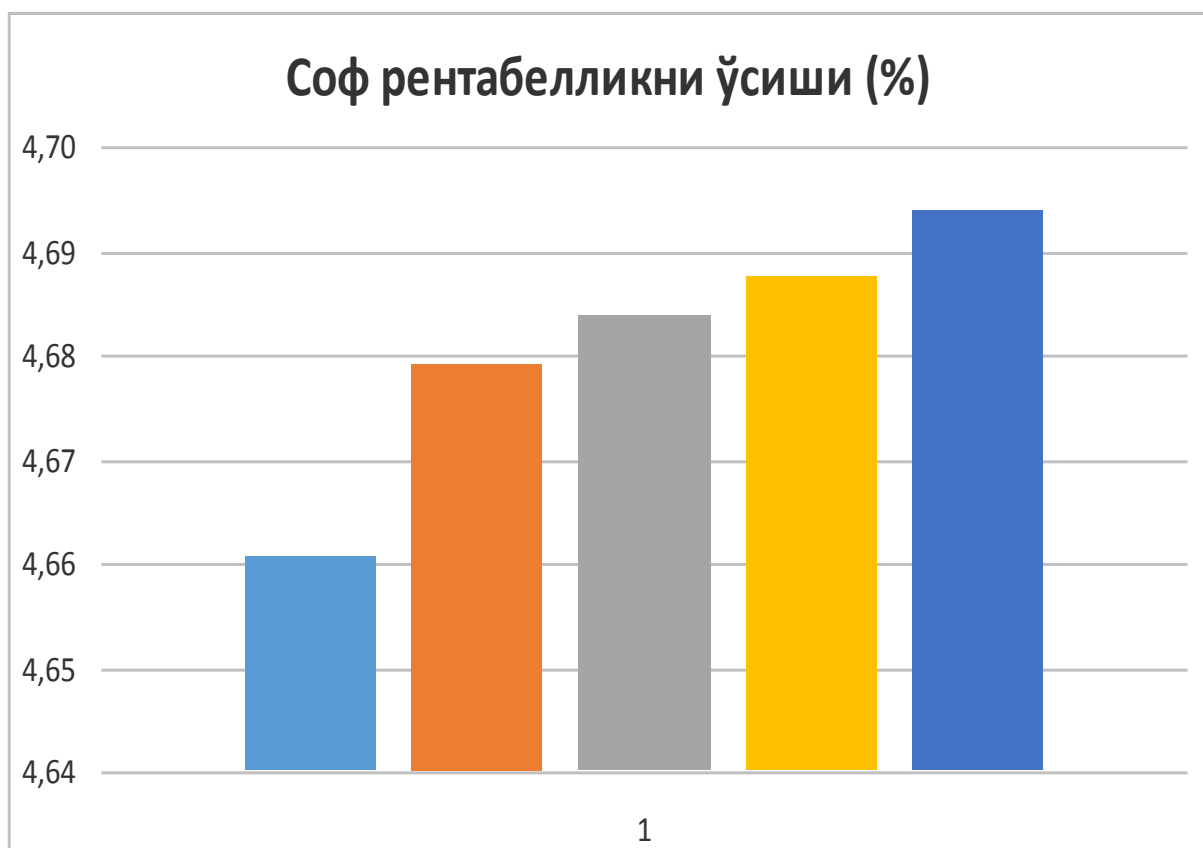
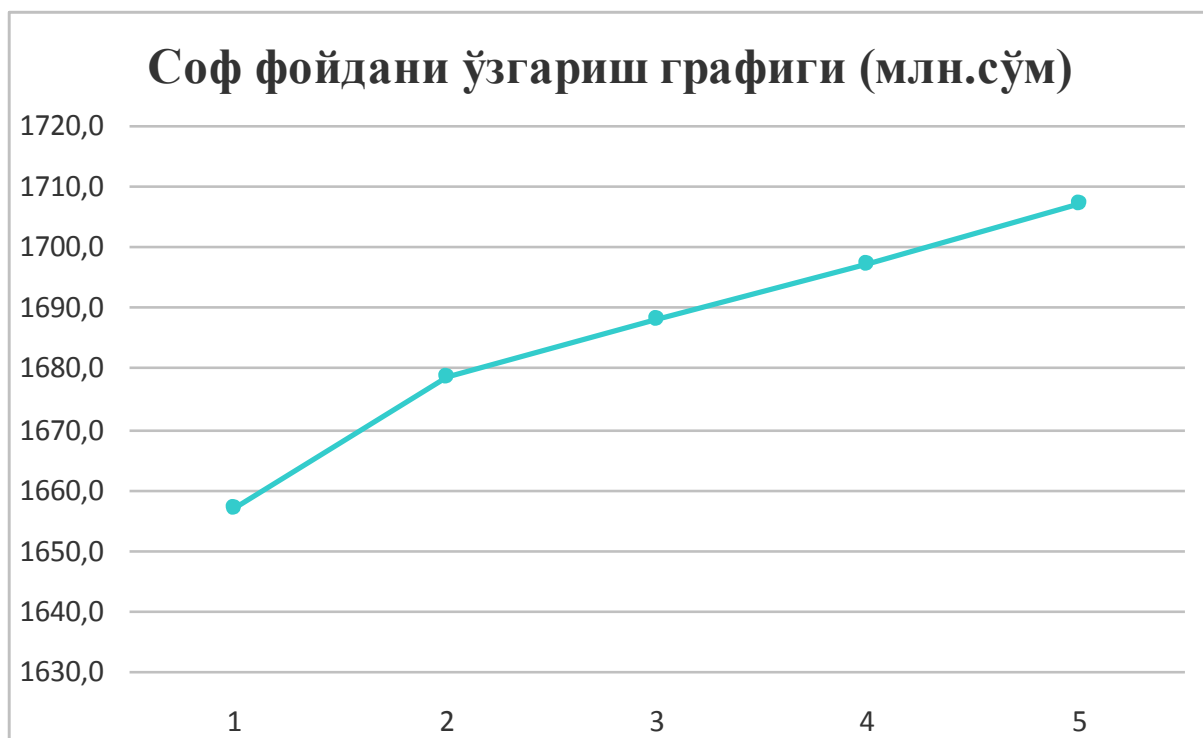
№	Харажат турлари	1 йил	2 йил	3 йил	4 йил	5 йил	Жами
1	Ишлаб чиқариш билан боғлиқ бўлган тўғри харажатлар	34 949	35 272	35 434	35 596	35 758	177 009
2	Коммунал харажатлар (газ ва сув)	67,6	68,9	70,9	72,6	74,3	354,5
3	Асосий ва ёрдамчи ишлаб чиқаришдаги ишловчилар иш хаки харажатлари	98,4	100,4	103,3	106,3	108,24	516,6
4	Иш хакидан ижтимоий тулов ажратмалари 15%	14,76	15,05	15,5	15,9	16,23	77,5
5	Амортизация ажратмалари	70,0	63,0	56,7	51,03	45,9	286,6
6	Бошка харажатлар	352,0	355,2	356,8	358,4	360,0	1 782,4
	Жами маҳсулот ишлаб чиқариш билан боғлиқ харажатлар	35 552	35 875	36 037	36 200	36 363	180 027

МОЛИЯВИЙ НАТИЖАЛАР ХИСОБ-КИТОБИ

Жадвал № 29. Даромадлар ҳисоби

млн.сўм

№	Номланиши	1 йил	2 йил	3 йил	4 йил	5 йил	Жами
1	Маҳсулот сотишдан жами тушум	37 800	38 150	38 325	38 500	38 675	191 450
2	Маҳсулот ишлаб чиқариш таннари	35 552	35 875	36 037	36 200	36 363	180 027
3	Ялпи даромад	2 248	2 275	2 288	2 300	2 312	11 423
4	Бошқарувда ходимлари иш хаки	45,6	46,5	47,9	49,2	50,2	239,4
5	<i>Иш хаки ажратма 15%</i>	6,8	7,0	7,2	7,4	7,5	35,9
7	Солик тулангунга кадар фойда	2 196	2 222	2 232	2 243	2 255	11 148
8	Солик туловлари 12%	263,5	266,6	267,9	269,2	270,6	1 337,7
9	Банк хизмати (0,2 % тушумдан)	75,6	76,3	76,7	77,0	77,4	382,9
10	Инвестиция маблағларини копланиши	200,0	200,0	200,0	200,0	200,0	1 000,0
11	Соф фойда	1 656,9	1 678,7	1 687,9	1 696,9	1 706,8	8 427,1
13	Рентабеллик % (7/2)	6,3	6,3	6,3	6,4	6,4	6,3
14	Соф рентабеллик % (11/2)	4,7	4,7	4,7	4,7	4,7	4,7



ХУЛОСА

Даромадлилик ва самарадорлик таҳлили шуни кўрсатмоқдаги лойиҳа рентабеллик даражаси ялпи ҳисобда 6,3 % ни ташкил қилмоқда. Шу ўринда ялпи харажатларга нисбатан соф рентабеллик ўрта ҳисобда 4,7 % ни ташкил қилмоқда. Бундан ташқари лойиҳанинг реал қопланиш муддати ялпи фойда ҳисобидан 12 ойни ташкил қилади. Реал қопланиш муддатининг лойиҳа давомийлик давридан камлиги лойиҳанинг молиявий–иқтисодий жозибадорлигидан хабар бериб турибди.

Таъкидлаб ўтилганидек юқори фойда нормалари лойиҳанинг барча турдаги инкирозлар ва рискларга чидамли эканлигини кўрсатмоқда. Ундан ташқари лойиҳанинг дастлабки даврида **10 тага** якин иш ўринлари яратилиши кўзда тутилган. Лойиҳа даврида олиниши мумкин бўлган **8427,1 млн сўм** фойда корхона мақсадлари ва режаларини тўла амалга оширишга ва даромадни соҳани кенгайтириш ва бошқа фаолият турларини жорий этишга имконини яратади.

Хулоса қилиб айтганда, юқоридаги маълумотларни ҳисобга олиб лойиҳа тижорий самарадор ва барқарор деб баҳоланади ва жалб килинган маблағларини ўз вақтида қайтарилиши ва мўлжалланган мақсадлар ва стратегик режаларга эришиш имконини яратишга қодирлиги билан бу соҳага инвестиция киритиш лозимлигини кўрсатиб турибди.

Бу турдаги озука ем маҳсулотлари ишлаб чиқариш фаолиятини жорий этиш Ўзбекистон Республикасининг бугунги кундаги сиёсатига тўла мос келади ва ривожланиш, тараққий этиш учун кенг имкониятлар яратиб бериб, озука ем маҳсулотлари ишлаб чиқаришни ривожлантириш ва талаб даражасида маҳсулот ишлаб чиқаришга ўз ҳиссасини қўшади.

Барча келтирилган маълумотлар ва ҳисоб–китобларни ўрганиб чиқиб ишлаб чиқариш ва тадбиркорлик фаолиятини ривожлантириш учун **1000,0 млн.сум** миқдорида инвестиция киритишга қарор қилинди ва бу инвестицияни мақсадли сарфланиши бўйича мажбуриятларни ўз зиммасига олади.

Корхона раҳбари _____

Фойдаланилган адабиётлар

1. *Ўзбекистон Республикасининг “Тадбиркорлик фаолияти эркинлигининг кафолатлари тўғрисида” Қонуни*
2. *Ўзбекистон Республикаси Президентининг “Тадбиркорлик фаолиятини ривожлантиришни қўллаб-қувватлаш давлат жамғармасини ташкил этиши тўғрисида” 2017 йил 17 августдаги қарори*
3. *“Ўзбек-Хитой савдо уйи” нинг ишлаб чиқариши технологиялари тўғрисидаги каталоги*