

«ТАСДИКЛАЙМАН» ЯТТ

« _____ »

_____ **Ф. Бекмирзаев**

« _____ » _____ 2021 й

ҚЎЙЧИЛИКНИ РИВОЖЛАНТИРИШ ОРҚАЛИ
ЯНГИ ИШ ҶРИНЛАРИНИ ЯРАТИШ ҲАМДА ФОЙДА
ОЛИШ МАҚСАДИДА ИШЛАБ ЧИҚИЛГАН

БИЗНЕС РЕЖА



Инвестиция миқдори

35 000,0 минг сўм

Кредит маблағи

30 000,0 минг сўм

_____ **-2021 йил**

Бизнес режанинг таркибий

қисми

1. Фермер хўжалиги фаолияти тугрисида умумий маълумот
 - Устав фонди
 - Дебиторлик ва кредиторлик қарздорлиги
 - Махфийликни таъминлаш мемориандуми
2. Фермер хўжалиги тугрисида маълумот
3. Лойиха раҳбари тугрисида маълумот
4. Лойихани асосий мазмуни
 - Бизнес режа мақсади
 - Капитал харажатлар жадвали
5. Маркетинг ёндашув
 - Сегментларни аниқлаш
 - Рақобатчилар тахлили
 - Маркетинг мажмуи «4-Р»
 - Маркетинг матрицаси
 - SWOT тахлили
6. Лойихалаштириш ва технология
 - Технологияларни ишлаб чиқариш қуввати
7. Кўзда тутилаётган харажатлар
 - Кўзда тутилган харажатлар
 - Ишчилар графиги
 - Сотувдан тушган тушум ҳажми
 - Пул оқими
8. Молиявий режа
9. Хулоса

Лойиханинг асосий мазмуни

Қўйчилик фермаларида она қўйлар, қўчқорлар, қўзи ва тўхлилар гуруҳи мавжуд. Шу гуруҳларга қараб, қўйхона ёки ҳайвонлар 500-600 бош она қўйга мўлжалланган, қўзилар учун илиқ хонали қўйхона-қўтонлар, ёш қўйлар учун 800 ўринли қўйхоналар, совлиқларни сунъий қочириш ва жун қирқиш учун енгил бинолар қурилади. Ҳар бир қўйхона қўтонга яқин жойда қишга жамғарилган ем-хашак ғарамлари ва яйловлар бўлади. Қўйчилик халқ хўжалигида муҳим аҳамиятга эга. У инсонни қимматли гўшт, ёғ ва сут билан таъминлайди. Ўрта Осиё халқлари қўй гўштини севиб истеъмол қиладилар ва хилма-хил овқатлар тайёрлайдилар. Чорвачиликнинг бошқа бирорта соҳаси қўйчилик цингари хилма-хил маҳсулот беролмайди. Қўйчилик гўшт, сут ва ёғдан ташқари жун, қорақўл теъри ва чарм маҳсулоти етказиб беради. Қўйчиликнинг асосий ва қимматли маҳсулотларидан бири унинг майин жунидир. Қўй жунидан қимматли кийим-кечаклар тиқилади ва газмоллар тўкилиб ҳаётимизнинг турли соҳаларида ишлатилади. Чорвачиликнинг қорақўл қўйлари ва терилари етиштириш билан шуғулланадиган тармоғи. Мўйна саноати учун хом-ашё етказиб беради. Наслчилик ишлари йўлга қўйилди, ҳар қайси хўжаликда наслдор моллар фермаси ташкил этилди, қорақўл терилари сифати яхшиланди. Ўзбекистондаги қорақўл наслчилик хўжалигида қора рангли қорақул териларини такомиллаштирди, қорақўл қўйларининг «Қорақум» турини етиштирди. Қорақўлчи селекционерлар шу усул асосида қорақўл қўйларининг «Муборак», «Нишон» «Конимех», «Жинов», «Равнина» ва бошқа сермахсул зотдор турларини чиқардилар.

Қорақўлчиликда наслчилик ишларининг асосий вазифаси қорақўл терини кўплаб етиштириш, тери сифатини тобора яхшилаш, айниқса, ярим дора қалами гулли жакет нав териларни кўпроқ берадиган зотдор турларини такомиллаштиришдан қора рангли тери етиштириш билан бир қаторда кўк сур, гулигаз (пушти) ва бошқа қимматбаҳо рангли терилар етиштиришни кўпайтиришдан иборат. Наслчилик ишларини тўғри йўлга қўйиш ва тартибли равишда олиб бориш мақсадида хўжаликлар наслчилик заводлари, насл – репродукция хўжаликлари ва товар хўжаликлари турига ажратилди. Наслчилик заводларининг асосий вазифаси қорақўл қўнларининг зот хусусиятларини тубдан ўзгартириш, сермахсул янги барра турли, қимматбаҳо белгили қорақўл қўйларини, уларнинг янги-янги линияларини, зотдор турларини етиштириш, наслдор қўчқорларни кўпайтириш ва маҳсулот хўжаликларини тўлиқ таъминлашдан иборат.

Қўйлар сойлик, жарлик, тоғли ҳудудларда ўсадиган ўтлардан ҳамда дон экинлари ўриб олингандан кейин ерда қоладиган ўсимлик қолдиқларидан тўла фойдалана олади. Қўйлар ўтларни тагидан, илдиз бўғизи яқинидан узиб олишга мослашган. Қўйларнинг сувга бўлган эҳтиёжи унчалик катта эмас, шунингдек улар иссиққа ва совуққа чидамли бўлади.

Гўштдор-сепёғ зотли қўйлар, йирик, мустаҳкам тузилишга эга бўлиб, йирик думбали, асосан яйловларда боқишга мослашган. Уларнинг жуни дўғал, кўп миқдорда ўлик ва қуруқ жун толалари учрайди. Шунинг учун ҳам уларнинг жунидан кигиз, намат, шолча кабилар тайёрланади. Бу йўналишга мансуб бўлган асосий зотлар: ҳисор, жайдари ва эдилбой қўйлардир.

Раманов зотли қўй Россия ва Қозогистон давлатларида кўпайтирилади. Бу зот гўштор-сепёғ зот қўйлар ичида энг йириги ҳисобланади. Бинобарин, кучкорларининг тирик вазни 150-160 кг, совлиқлариники 120-130 кг атрофида бўлади. Бу қўйларнинг танаси узун бўлиб, буртиб чиққан, кулоқлари осилган бўлади. Оёқлари узун ва пишиқ, Жунининг ранги тўқ кукиш ранг. Ҳамма вакилларида шох бўлмайди. Икки қўйнинг ҳар бирида 1,2-2 кг дан жун олинади. Серпуштлик хусусияти яхши ривожланган. Қузилари 6 ойлик бўлганида вазни 60-65 кг га етади. Гўшт чиқишга 48-56 фоиз.

Ўзбекистон Республикасида иқтисодиётнинг бугунги ривожланиш босқичида булаётган ўзгаришлар, иқтисодиётнинг моддий базасини яратиш бўйича Ҳукумат олиб бораётган сиёсат, тадбиркорлик соҳасини ривожлантириш, имтиёзли кредитларни ажратиш бўйича Президентимиз ва Ҳукуматимиз томонидан бир катор фармон ва қарорлар чиқарилиб белгилаб берилмоқда.

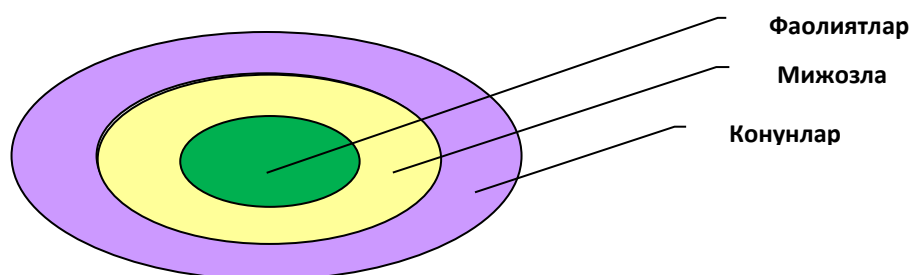
Бу соҳани ривожлантириш орқали Ўзбекистон Республикаси Президентининг **“Ўзбекистон Республикасида инвестиция иқлими ва ишбилармонлик муҳитини янада такомиллаштиришга доир қўшимча чора-тадбирлар тўғрисида”** 2014 йил 25 октябрдаги №4609 сонли Фармони ижросини таъминлашга эришилди.

ЯТТ «_____» Ҳукуматимиз томонидан белгиланган бир катор имтиёзлардан унумли фойдаланиб, қўшимча ишлаб чиқариш объектларини жалб этиш ҳисобига чорвачиликни ривожлантириш, зотдор қўйлар сотиб олиш орқали аҳолини ушбу маҳсулотларга булган талабни қондириш ва шу орқали янги иш ўринларини яратишга ўзининг ҳиссасини кўшишни олдиға мақсад ва вазифа қилиб қўйган.

ЯТТ «_____» ҳозирги кунда бозор ва ҳудуд талабларидан келиб чиқиб, чорвачиликни ривожлантириш, зотдор қўйларни кўпайтириш орқали гўшт маҳсулотлари етиштириб, вилоятимиз аҳолисини сифатли чорвачилик маҳсулотлари билан таъминлашни режалаштирган.

Тадбиркор жойлашган ҳудуд аҳолисини иш билан таъминлаш мақсадида қуйидаги маҳсулотлар ишлаб чиқаришни кенгайтиришни режалаштирмоқда.

-Қўй гўшти



ТИЖОРАТ СИРИНИ ОШКОР ЭТМАСЛИК МЕМОРАНДУМИ

Ушбу бизнес режа ЯТТ «_____» буюртмаси асосида тайёрланган бўлиб, йулга куйилиши режалаштирилаётган лойиханинг молиявий–иктисодий, ташкилий ва маркетинг тахлилларини ўз ичига олади.

Ушбу хужжатда келтирилган маълумотлар корхона раҳбарияти ва корхонанинг келгусидаги иш фаолиятини акс эттириб махфий характерга эга. Ушбу хужжат ЯТТ «_____» мулки ҳисобланади ва уни тасарруф этиш ундаги маълумотларни бошка шахсларга ошкор этиш корхона раҳбари ихтиёридадир.

Ушбу хужжатда келтирилган маълумотларни корхона раҳбарининг ёзма розилигисиз тасарруф этиш, бошка шахсларга сотиш ёки такдим этиш, нусха кучириш ёки ошкор этиш катъиян маън этилади.

Қуйида имзо чекувчилар юқоридаги талабларга розилик билдириб, ушбу хужжат ва унинг таркибини сир саклаш, таркатмаслик ва маълумот эгаси – ЯТТ «_____»нинг илк талаби билан уни эгасига қайтаришни ўз зиммасига олади.

Ф.И.Ш _____ ИМЗО _____

м. у.



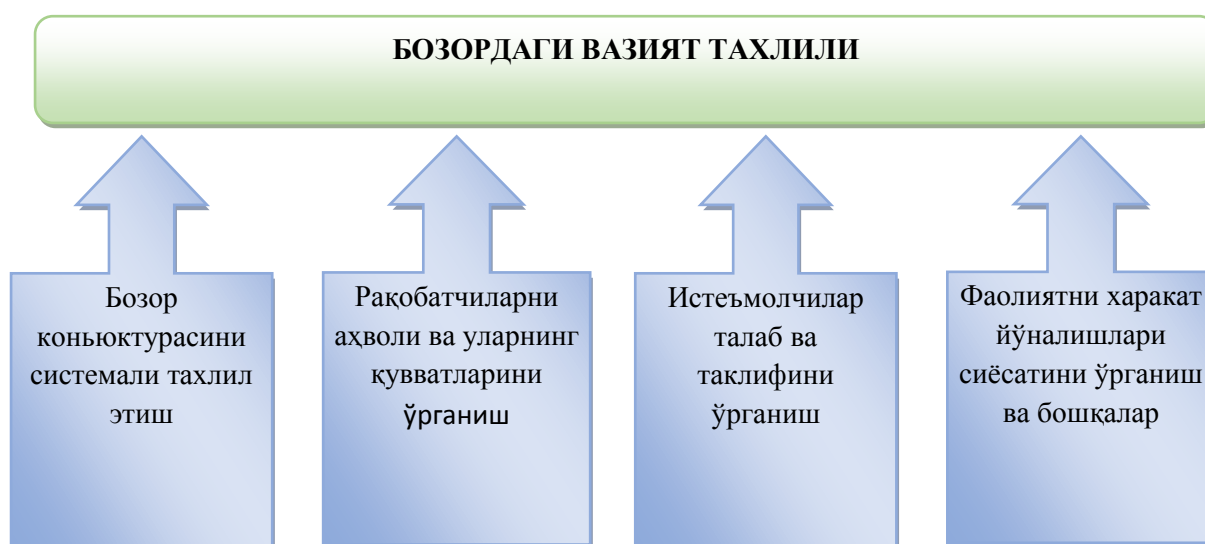
Бозор вазияти тахлили.

Ўзбекистон Республикасида олиб борилаётган барча ислохотлар туб негизи аҳолини ижтимоий-иқтисодий манфаатларини химоя қилиш, уларни турмуш тарзини яхшилашга қаратилган.

Хозирги вақтда ҳар бир соҳа ривожланиши ва сифатли қишлоқ хўжалиги маҳсулотлари ишлаб чиқариш бозор иқтисодини асосий талабидир. Фермер хўжалиги ўз имкониятларидан ва иқтисодиётнинг талабларидан келиб чиққан ҳолда ишлаб чиқариш орқали ўз фаолиятини ривожлантиришни режалаштирган.

Бунинг учун айрим изланишлар ва талабларни ўрганиш орқали амалга оширилиши кўзланган.

Шунинг учун бозор шароитини ўрганишда маҳсулотларга талабни мавжудлигини аниқлашда бир қатор изланишлар олиб борган:



Маблағини ўзлаштириш орқали қишлоқ хўжалиги маҳсулотлари ишлаб чиқариш фаолиятини кенгайтириш билан қуйидаги талабларни қондириш режалаштирилмоқда:

-Кўпчиликка манзур бўладиган арзон, қулай ва сифатли маҳсулотлар ишлаб чиқаришни кенгайтириш орқали аҳолига етказиб бериш;

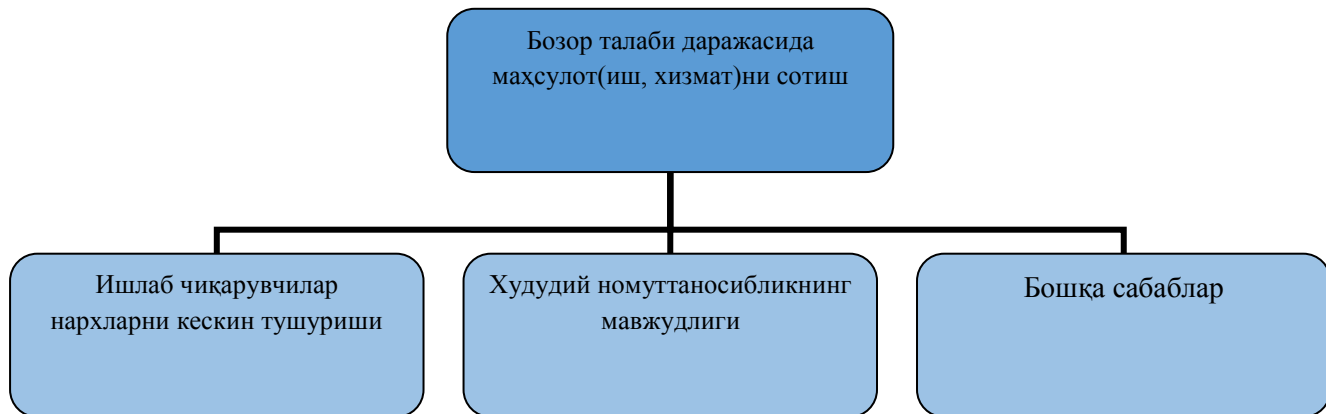
-Реклама асосида аҳоли, ташкилот ва муассасаларга сотиб олишни таклиф қилиш ва буюртмачи талабини тўлақонли қондириш;

-Мижозларни талабини қондиришда имтиёзлар ва уларни рағбатлантиришни режалаштириш.

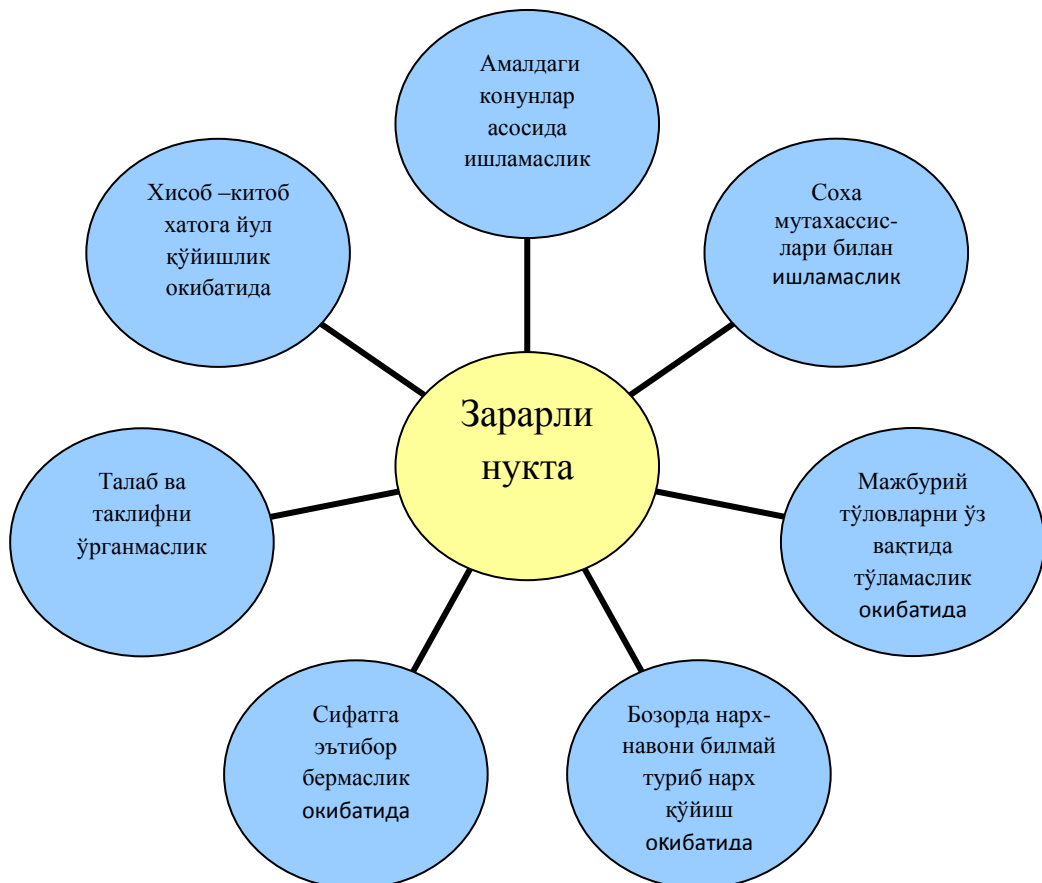
Талаб ва таклифларни ўрганиш, бевосита миждозлар билан ишлаш, хизмат кўрсатишни кенг турдаги маҳсулотларга бўлган талабларини доимий ўрганиб бориш орқали фаолиятни ривожланишига олиб келиши ҳеч кимга сир эмас.

Лойихачи томонидан олиб бориладиган фаолиятни зарарли таъсири тушунчаси.

1). ➤ *Ишлаб чиқарилган маҳсулотни сотиш жараёнида юзага келиши мумкин бўлган хавф-хатарлар.*



2). ➤ *Маҳсулот(иш, хизмат)ни сотиш давомида тадбиркор томонидан йўл қўйиладиган хатолар ва камчиликлар ҳисобига зарар кўриши сабаблари.*



➤ *Эслатма: Ҳар бир соҳада камчилик бўлади, лекин шу камчилик бўлмаслиги учун олдини олишга ҳаракат қилиш мақсадга мувофиқ бўлади.*

➤ *Камчиликни тузатгандан кўра, унга йўл қўймазликка ҳаракат қилган афзал!*

1. Фермер хўжалиги тўғрисида маълумот

ЯТТ «_____» _____ тумани Давлат хизматлари
маркази томонидан 2019 йил _____ _____ сонли реестр
раками билан давлат рўйхатидан ўтган.

Манзили; _____ тумани, _____

Лойихани амалга ошириш жойи _____ тумани, _____

Фаолият тури _____ Чорвачилик маҳсулотлари
етиштириш.

Банк реквизитлари

ХР
МФО

ИНН
ОКОНХ _____

Жалб этиладиган маблаг 35 000,0 минг сўм

Ф.И.Ш _____

Тугилган йили _____

Тугилган жойи _____ тумани

Миллати Ўзбек

Паспорт маълумотлари _____ тумани ИИБ
томонидан берилган

Партиявийлиги Партиясиз

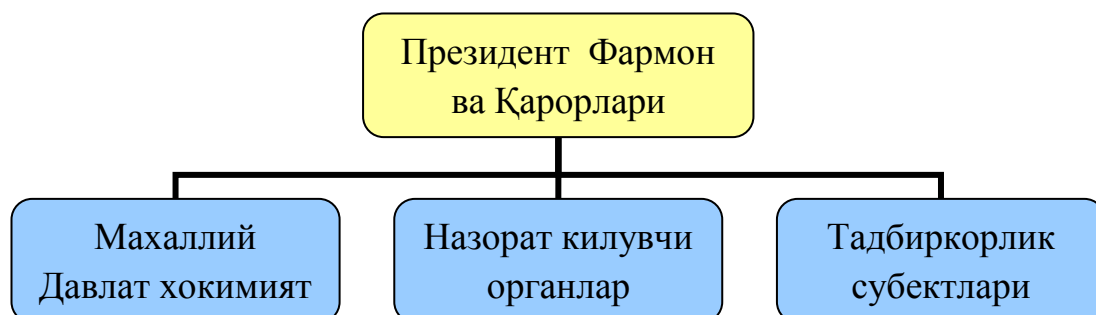
Маълумоти Ўрта махсус

Тел

Лойиханинг асосий мазмуни

Ўзбекистон Республикасида иқтисодийнинг бугунги ривожланиш босқичида бўлаётган ўзгаришлар, тадбиркорлик соҳасини янада ривожлантириш бўйича Президентимиз ва Ҳукуматимиз томонидан бир қатор фармон ва қарорлар эълон қилинмоқда. Ушбу Фармон ва қарорларда тадбиркорлик субъектларига кенг имкониятлар яратилиб, ички ва ташқи бозор талабларидан келиб чиққан ҳолда маҳсулот ишлаб чиқарилиши асосий вазифа қилиб белгиланган.

Шу билан бирга Ҳукуматимиз томонидан аҳоли бандлигини таъминлаш, янги иш ўринларини яратишга алоҳида эътибор қаратилиб, бир қатор имтиёзлар берилмоқда.



ЯТТ «_____» бугунги кунда аҳоли эҳтиёжлари учун чорвачилик маҳсулотлари, хусусан қўй гўшти маҳсулотлари етиштиришни режалаштирган ҳолда;

Лойиханинг 1-босқичида маҳаллий етиштирилган зотли қўй сотиб олишни ташкил этиш;

2-босқичида ишлаб чиқарилган маҳсулотларни ички ва ташқи бозорларга йуналтириш;

Бизнес режа мақсади (миссияси)

Лойиха Республикамиз иқтисодий ривожлантириш талабларига жавоб беради.

-Ишлаб чиқариш даражасини кенгайтириш, тизимли ишлаб чиқаришни ошириш;

-Ички бозор талабларини кондириш;

-Қушимча иш ўринлари яратиш, иш шароитларини яхшилаш, аҳолии даромад фоизини купайтириш;

Лойиха амалга оширилиши натижасида аҳолини иш билан таъминлаш, экспортни ривожлантириш, Фермер хўжалиги фаолият тармоқларини янада кенгайтиришга эришилади.

	Мижозлар	Талаблар	Маҳсулотлар
Бугун	Маҳаллий харидорлар (вилоятимиз ва қўшни вилоят ва туманлар)	Сифатли маҳсулотлар	Чорвачилик маҳсулотлари(қўй ва гўшти)
Келгусида	Ҳорижий харидорлар (Қўшни Республикалар)	Сифатли маҳсулот	Чорвачилик маҳсулотлари (қўй гўшти)

Лойиханинг устуворлиги ва фойдаси

- Ички ва ташқи бозорни сифатли чорвачилик маҳсулотлари билан таъминлаш;
- Зотли қўйлари олиб келиш ва кўпайтириш;
- Янги иш уринларини яратиш;
- Бюджет тушум даражасини кўпайтириш;
- Келгусида ташқи бозорга маҳсулотларни чиқариш;

Ажратилган маблағларни сарфланиши хом ашё ресурслари ҳисоб-китоби

(минг сўм)

№	Номи	Сони	Нарҳи	Жами қиймати
1	Раманов зотли қўйлари	10	3000,0	30 000,0
	ЖАМИ			30 000,0

2. Танланган объект тўғрисида маълумот

1. Танланган объектнинг жойлашуви-ишлаб чиқариш ихтисослашувига мос келади. Чорва моллари учун озуқа ем-хашак етиштириш учун ер майдони мавжуд.

2. Электро энергия, газ, сув тармоқлари мавжуд.

3. Етиштирилган маҳсулотларни сотишда транспорт ва коммуникациялардан фойдаланилади.

4. Фермер хўжалиги ўз фаолияти амалга оширишда фойдаланилма й бўш турган бино ва иншоатлардан фойдаланилади.

5. Биринчи навбатда объект жойлашган ҳудуд туман маркази ва қўшни Андижон вилояти марказига яқин бўлганлиги сабабли харидор ва буюртмачиларга қулайликлар туғдиради.

Танланган объект умумий майдони- 5000 м.кв

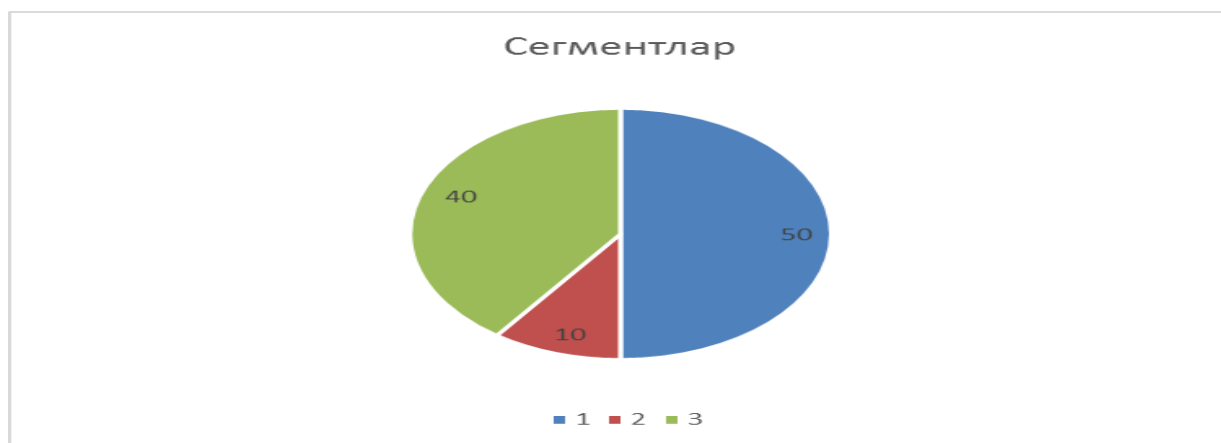
3. Маркетинг ёндашув

Вилоятимизда қишлоқ хўжалиги маҳсулотларига бўлган талабни жумладан чорвачилик маҳсулотлари таъминотини етарли эмаслиги, аҳолини белгиланган нормалар асосида ушбу маҳсулотларни истеъмол қилинмаслиги натижасида аёллар ва ёш болаларда турли касалликлар келиб чиқишига олиб келмоқда. Шу сабабли худудда ушбу фаолият билан шуғулланувчи ишлаб чиқарувчиларнинг етарли даражада эмаслиги аникланди.

Ишлаб чиқарилган маҳсулотни сифатини ошириб, келгусида экспортни йўлга қўйиш мақсадида дунёнинг энг йирик www.alibaba.com онлайн савдо майдони орқали қўшни Республикаларнинг маҳсулотларига бўлган талаб ва эҳтиёжлари ўрганиб борилади.

Натижада куйидаги кўрсаткичлар аникланди;

СЕГМЕНТЛАРНИ АНИКЛАШ



- 1) Вилоятимиз шаҳар ва туманлардаги ҳаридорлар
- 2) Қўшни вилоят шаҳар ва туманлардаги ҳаридорлар
- 3) Қўшни Республикалар

4. Вилоятдаги рақобатчилар таҳлили

№	Рақобатчилар номи	Нархи	Ишлаб чиқариш қуввати (минг сўм)
1	«_____» фх	Ўрта	20 000,0
2	«_____» фх	Ўрта	30 000,0

Маркетинг мажмуи «4р»

<p>Produkt-Махсулот Сифатли ва қулай нархдаги чорвачилик махсулотлари</p>	<p>Price-нарх Нарх қўйиш тамойили харидорларнинг талабидан келиб чикиб белгиланади.</p>
<p>Place-Жой Бизнес худуд- Фермер хўжалиги Норин туманида ишлаб чиқариш фаолиятини амалга оширади. Ушбу манзилдан вилоятимиз ва қўшни Андижон вилояти туман ва шаҳарлари буйлаб махсулот етказиб бериш имконияти мавжуд.</p>	<p>Promation- Харакатланиш Ўз пештахта, афишалар, телевидения орқали реклама ва Ўзбекистон савдо саноат палатасининг расмий веб сайтидан ва «Yellow pegas» каталогли журналларидан ҳамда www.alibaba.com глобал тармоги орқали харидорларни жалб этади.</p>

Маркетинг матрицаси

№	Мазмуни	Сегмент 1	Сегмент 2	Сегмент 3
1	Харидорларни тавсифи	Вилоятимиз шаҳар ва туманлардаги харидорлар	Қўшни вилоят шаҳар ва туманлардаги харидорлар	Келгусида қўшни Республикалар
2	Истеъмол ҳажми	50 %	10 %	40 %
3	Истеъмолчиларнинг географик жойлашуви	_____ вилояти	Қўшни вилоят ва туманлар	қўшни Давлатлар (Россия ва Қозоқистон)
4	Махсулотга талабнинг камайиши, купайиши ёки барқарорлиги	Купаяди	Купаяди	Купаяди
5	Махсулотни харид қилиш қобилияти	Юқори	Ўрта	Юқори
6	Махсулотни истеъмолчиларга жалб этиш	Мақбул нарх ва сифат	Қулай нарх ва сифат	Қулай нарх ва сифат

SWOT TAHLIL

S Кучли томонлар Илгари шу фаолият билан шугулланилган++ Бизнес учун жуда кулай худудда жойлашган+ Махсулотга булган талабнинг мавжудлиги ++ Кисман зарурий техникаларнинг мавжудлиги+	W –Кучсиз томонлар -Кучли брендга эга эмаслиги++	Кучли томонлар 6 та Кучси томонлар 2 та S>W
		++S 2 та ++W 1 та
		++S>++W
Q Имкониятлар Чикарилаётган Карор ва Фармонларда ишлаб чикаришга эътиборнинг ортиб бориши++ Махсулот турини кенгайтириш+ Фермер хўжалиги ЎзССП аъзоси эканлиги++	T-Тусиклар -Кучли ракобатчиларнинг пайдо булиши+ -Харид қобилиятини номуайянлиги++	Имкониятлар 5 та Тусиклар 3 та
		Q>T
		++O 2 та ++T 1 та ++O>++T

Фермер хўжалиги томонидан ички бозор эҳтиёжи урганилди. Натижада вилоятимиз ва қўшни вилоятларда ушбу махсулотларга булган талабнинг юкори эканлиги аникланди. Лойиханинг 80-90 % дан юкори қисми ички бозорга йўналтирилганлиги сабабли лойиха тулалигича ўзини ўзи қоплаши юкоридаги жадвал асосида кўрсатиб берилган. Лойиханинг кучли томонлари 6 тани кучсиз томонлари 2 тани, Имкониятлари 5 тани, тусиклари эса 3 тани ташкил қилиши лойиха долзарб эканлигини тасдиқлайди.

5. Лойихалаштириш ва технология

Раманов зотли қўйларни гўшт етиштириш кўрсаткичлари

Махсулдорлик	100-200 г/сутка
Йиллик қўзи олиш даври	2 марта
Бир қўзи олиш даврида олинадиган қўзилар сони	2-4 тагача
Оғирлиги	75-100 кггача

Раманов зотли қўй



Ишлаб чиқариш объектлари

Ташки кўриниши



Фермер хўжалиги томонидан қўй гушти етиштириш режалаштирилаётган объектда барча имкониятлар мавжуд бўлиб, ушбу объектдан дастлаб, ижра шартномаси асосида фойдаланилади. Кейинчалик фермер хўжалигининг молиявий ҳолатидан келиб чиқиб, олинган фойда ҳисобидан ушбу объектлар сотиб олиниши режалаштирилган.

6. Маҳсулот ишлаб чиқариш ҳажми

№	Ишлаб чиқариладиган маҳсулот номи	Ўл-чов бирлиги	Ишлаб чиқарилган маҳсулот ҳажми		
			1 кунда	1 ойда	12 ойда
1	Қўй гўшти	Кг	5,2	154	1850

Қўйчилик йўналиши бўйича 10 бош қўйдан 8 боши соғлик қўйларни ташкил этади. Йилига 2 мартадан 2 тадан қўзи олинади. Натижада 6 ойда 16 бош қўзи олинади. Қўзилар 6 ойгача боқилиб, 50-55 кггача семиртирилади. Бу кўрсаткич 880 кг ни ташкил этади. Кейинги олти ойда ҳам 16 та қўзи олинди, улар ҳам 50 кг гача боқилади ва 800 кг гўшт етиштирилади. Бу бир йилда 1600-1700 кг ни ташкил этади.

7. Ишлаб чиқарилган маҳсулот сотишдан тушадиган тушум

(минг сўм)

№	Ишлаб чиқариладиган маҳсулот номи	Бирлик нархи (минг сум)	Ишлаб чиқарилган маҳсулот қиймати (даврлар бўйича)		
			1 кунда	1 ойда	12 ойда
1	Қўй гўшти	40,0	208	6160	74 000
	Жами		208	6160	74000

8. Ишчилар графиги ва иш ҳақи тақсимоти

минг сум

№	Лавозимлар	Ишчи ходимлар сони	Ўртача иш ҳақи	Ойлик иш ҳақи фонди	Жами йиллик иш ҳақи фонди
<i>Бошқарув ходимлари</i>					
1	Бошлиқ	1	1100,0	1100,0	13200,0
	Жами			1100,0	13200,0
<i>Асосий ишлаб чиқаришда банкд булганлар</i>					
4	Қўй боқишдаги ишчилар	3	850,0	2550,0	30 600,0
	Жами			2550,0	30 600,0
	Хаммаси	4		3650,0	43800

Изоҳ: Ишчи ходимларни иш ҳақи Фермер хўжалигини молиявий ҳолатидан келиб чиқиб, ўзгариб туради. Ушбу ҳолат Фермер хўжалиги томонидан амалга оширилади.

9. Пул маблағлари ҳаракати

минг сўм

№	Маҳсулот номи	Ўлчов бирлиги	Сотиш ҳажми (кг)	Ҳисоб рақамига тушган маблағ		
				1 кунда	1 ойда	12 ойда
2	Қўй гўшти	сўм	1700	68	2040	24 480
	Жами			68	2040	24 480

Кредитни қайтариш графиги

Ойлар	Ой бошига кредит қолдиғи	Қайтарилди- ган кредит тани	Фоиз тўлови	Жами тўлов	ОЙ охирига кредит қолдиғи
1	30 000,0	0,0	200,0	200,0	30 000,0
2	30 000,0	0,0	200,0	200,0	30 000,0
3	30 000,0	0,0	200,0	200,0	30 000,0
4	30 000,0	0,0	200,0	200,0	30 000,0
5	30 000,0	0,0	200,0	200,0	30 000,0
6	30 000,0	0,0	200,0	200,0	30 000,0
7	30 000,0	1 000,0	200,0	1 200,0	29 000,0
8	29 000,0	1 000,0	193,3	1 193,3	28 000,0
9	28 000,0	1 000,0	186,7	1 186,7	27 000,0
10	27 000,0	1 000,0	180,0	1 180,0	26 000,0
11	26 000,0	1 000,0	173,3	1 173,3	25 000,0
12	25 000,0	1 000,0	166,7	1 166,7	24 000,0
	Жами	6 000,0	2 300,0	8 300,0	
13	24 000,0	1 000,0	160,0	1 160,0	23 000,0
14	23 000,0	1 000,0	153,3	1 153,3	22 000,0
15	22 000,0	1 000,0	146,7	1 146,7	21 000,0
16	21 000,0	1 000,0	140,0	1 140,0	20 000,0
17	20 000,0	1 000,0	133,3	1 133,3	19 000,0
18	19 000,0	1 000,0	126,7	1 126,7	18 000,0
19	18 000,0	1 000,0	120,0	1 120,0	17 000,0
20	17 000,0	1 000,0	113,3	1 113,3	16 000,0
21	16 000,0	1 000,0	106,7	1 106,7	15 000,0
22	15 000,0	1 000,0	100,0	1 100,0	14 000,0
23	14 000,0	1 000,0	93,3	1 093,3	13 000,0
24	13 000,0	1 000,0	86,7	1 086,7	12 000,0
	Жами	12 000,0	1 480,0	13 480,0	
25	12 000,0	1 000,0	80,0	1 080,0	11 000,0
26	11 000,0	1 000,0	73,3	1 073,3	10 000,0
27	10 000,0	1 000,0	66,7	1 066,7	9 000,0
28	9 000,0	1 000,0	60,0	1 060,0	8 000,0
29	8 000,0	1 000,0	53,3	1 053,3	7 000,0
30	7 000,0	1 000,0	46,7	1 046,7	6 000,0
31	6 000,0	1 000,0	40,0	1 040,0	5 000,0
32	5 000,0	1 000,0	33,3	1 033,3	4 000,0
33	4 000,0	1 000,0	26,7	1 026,7	3 000,0
34	3 000,0	1 000,0	20,0	1 020,0	2 000,0
35	2 000,0	1 000,0	13,3	1 013,3	1 000,0
36	1 000,0	1 000,0	6,7	1 006,7	0,0
	Жами	12 000,0	520,0	12 520,0	
	Умумийси	30 000,0	4 300,0	34 300,0	

10. Молиявий натижалар ҳисоботи

МИНГ СУМ

№	Курсаткичлар номи	1 кунда	1 ойда	12 ойда
1	Маҳсулот сотишдан тушум	341,8	10 233,8	122 800,0
2	Маҳсулот таннарихи	191,8	5 749,5	68 992,5
	Чорва озукаси харажатлари	117,6	3 528,2	42 338,5
	Иш хаки учун	66,7	2 001,0	23 850,0
	Электр энергия	0,5	14,0	167,5
	Сугурта харажатлари	0,8	23,6	282,5
	Амортизация	1,2	34,3	411,3
	Транспорт харажатлар	5,0	148,5	1 781,5
3	Ялпи фойда	150,0	4 484,3	53 807,5
4	Кредит тўловлари	0,0	200,0	8 300
4	Солик туловлари	15,0	448,5	5 380,8
5	Соф фойда	135,0	3 910,8	40 676,8

11. Хулоса

Ушбу лойихани амалга ошириш орқали Ўзбекистон Республикаси Президентининг тадбиркорликни ривожлантириш ва ишбилармонлик муҳитини яратиш борасида эълон қилинган бир қатор Фармон ва қарорлари асосида қишлоқ хўжалиги маҳсулотлари, хусусан чорвачилик, қўйчилик маҳсулотлари ишлаб чиқаришни кўпайтиришга эришилади. Ишлаб чиқариш соҳасида 4 та иш ўринлари яратилади. Фойдаланилмай турган бўш ер майдонларидан унумли фойдаланишга эришилади.

Бу билан Ҳукуматимиз томонидан чиқарилаётган соҳага оид қарорлар ва Фармонлар ижросини таъминлашга ўзининг муносиб ҳиссасини қўшади.

Фермер хўжалиги аҳолини маълум қисмини иш билан таъминлаган ҳолда олинган кредит туловларини мунтазам кайтариб боришга эришади чорвачилик ва қўйчилик маҳсулотлари ишлаб чиқарилиб ҳудуддаги инфраструктураларни янада яхшилаш билан бир қаторда 12 ойда **40,7 млн. сўм** соф фойдага эга бўлади.

Келгуси йилларда қорамоллар, зотли қўйлар авлодларни парваришlash ва ўстириш ҳисобига 2-3 йилларда гўшт етиштириш ва сотиш ҳисобига Фермер хўжалигини фойда олиш кўрсаткичи ортиб боради ва олинган фойда ҳисобидан кредит тўловлари қайтаришга эришиб, янги иш ўринлари яратиш ва ишлаб чиқариш фаолияти кенгайтириб борилади.

**Якка тартибдаги
тадбиркор**
