

«ТАСДИКЛАЙМАН»
ФХ « _____ »

« _____ » _____ 20__ й

**ҚЎЙЧИЛИКНИ РИВОЖЛАНТИРИШ
БЎЙИЧА ИШЛАБ ЧИҚИЛГАН**

БИЗНЕС РЕЖА



Лойиха қиймати

35 000,0 минг сўм

Кредит маблағи

30 000,0 минг сўм

_____ -20__ йил

Бизнес режанинг таркибий қисми

1. Фермер хўжалиги фаолияти тўғрисида умумий маълумот
 - Устав фонди;
 - Дебиторлик ва кредиторлик қарздорлиги;
 - Махфийликни таъминлаш меморандуми;
2. Фермер хўжалиги тўғрисида маълумот
3. Лойиҳа раҳбари тўғрисида маълумот
4. Лойиҳани асосий мазмуни
 - Бизнес режа мақсади;
 - Капитал харажатлар жадвали;
5. Маркетинг ёндашув
 - Сегментларни аниқлаш;
 - Рақобатчилар таҳлили ;
 - Маркетинг мажмуи «4-Р»;
 - Маркетинг матрицаси;
 - SWOT таҳлили
6. Лойиҳалаштириш ва технология
 - Технологияларни ишлаб чиқариш қуввати
7. Кўзда тутилаётган харажатлар
 - Кўзда тутилган харажатлар;
 - Ишчилар графиги;
 - Сотувдан тушган тушум ҳажми;
 - Пул оқими
8. Молиявий режа
9. Хулоса

Лойиҳанинг асосий мазмуни

Қўйчилик фермаларида она қўйлар, қўчқорлар, қўзи ва тўхлилар гуруҳи мавжуд. Шу гуруҳларга қараб, қўйхона ёки ҳайвонлар 500-600 бош она қўйга мўлжалланган, қўзилар учун илиқ хонали қўйхона-қўтонлар, ёш қўйлар учун 800 ўринли қўйхоналар, совлиқларни сунъий қочириш ва жун қирқиш учун енгил бинолар қурилади.

Ҳар бир қўйхона қўтонга яқин жойда қишга жамғарилган ем-хашак ғарамлари ва яйловлар бўлади. Қўйчилик халқ хўжалигида муҳим аҳамиятга эга. У инсонни қимматли гўшт, ёғ ва сут билан таъминлайди. Ўрта Осиё халқлари қўй гўштини севиб истеъмол қиладилар ва хилма-хил овқатлар тайёрлайдилар.

Чорвачиликнинг бошқа бирорта соҳаси қўйчилик сингари хилма-хил маҳсулот беролмайди. Қўйчилик гўшт, сут ва ёғдан ташқари жун, қоракўл тери ва чарм маҳсулоти етказиб беради. Қўйчиликнинг асосий ва қимматли маҳсулотларидан бири унинг майин жунидир. Қўй жунидан қимматли кийим-кечаклар тикилади ва газмоллар тўқилиб ҳаётимизнинг турли соҳаларида ишлатилади. Чорвачиликнинг қоракўл қўйлари ва терилари етиштириш билан шуғулланадиган тармоғи мўйна саноати учун хом-ашё етказиб беради.

Наслчилик ишлари йўлга қўйилди, ҳар қайси хўжаликда наслдор моллар фермаси ташкил этилди, қоракўл терилари сифати яхшиланди. Ўзбекистондаги қоракўл наслчилик хўжалигида қора рангли қоракўл териларини такомиллаштирди, қоракўл қўйларининг «Қоракўм» турини етиштирди. Қоракўлчи селекционерлар шу усул асосида қоракўл қўйларининг «Муборак», «Нишон» «Конимех», «Жинов», «Равнина» ва бошқа сермахсул зотдор турларини чиқардилар.

Қоракўлчиликда наслчилик ишларининг асосий вазифаси қоракўл терини кўплаб етиштириш, тери сифатини тобора яхшилаш, айниқса, ярим дора қалами гулли жакет нав териларни кўпроқ берадиган зотдор турларини такомиллаштиришдан қора рангли тери етиштириш билан бир қаторда кўк сур, гулигаз (пушти) ва бошқа қимматбаҳо рангли терилар етиштиришни кўпайтиришдан иборат. Наслчилик ишларини тўғри йўлга қўйиш ва тартибли равишда олиб бориш мақсадида хўжаликлар наслчилик заводлари, насл – репродукция хўжаликлари ва товар хўжаликлари турига ажратилди. Наслчилик заводларининг асосий вазифаси қоракўл қўнларининг зот хусусиятларини тубдан ўзгартириш, сермахсул янги барра турли, қимматбаҳо белгили қоракўл қўйларини, уларнинг янги-янги линияларини, зотдор турларини етиштириш, наслдор қўчқорларни кўпайтириш ва маҳсулот хўжаликларини тўлиқ таъминлашдан иборат.

Гўштдор-сепёғ зотли қўйлар, йирик, мустаҳкам тузилишга эга бўлиб, йирик думбали, асосан яйловларда боқишга мослашган. Уларнинг жуни кўп миқдорда ўлик ва қуруқ жун толалари учрайди. Шунинг учун ҳам уларнинг жунидан кигиз, намат, шолча кабилар тайёрланади. Бу йўналишга мансуб бўлган асосий зотлар: ҳисор, жайдари ва эдилбой қўйлардир.

Қўйлар сойлик, жарлик, тоғли ҳудудларда ўсадиган ўтлардан ҳамда дон экинлари ўриб олингандан кейин ерда қоладиган ўсимлик қолдиқларидан тўла фойдалана олади. Қўйлар ўтларни тагидан, илдиз бўғизи яқинидан узиб олишга мослашган. Қўйларнинг сувга бўлган эҳтиёжи унчалик катта эмас, шунингдек улар иссиққа ва совуққа чидамли бўлади.

Раманов зотли қўй Россия ва Қозогистон давлатларида кўпайтирилади. Бу зот гўштор-сепёғ зот қўйлар ичида энг йириги ҳисобланади. Бинобарин, кўчкорларнинг тирик вазни 150-160 кг, совлиқлариники 120-130 кг атрофида бўлади. Бу қўйларнинг танаси узун бўлиб, буртиб чиққан, кулоқлари осилган бўлади. Оёқлари узун ва пишиқ, жунининг ранги тўқ кўкиш ранг. Ҳамма вакилларида шох бўлмайди. Икки қўйнинг ҳар бирида 1,2-2 кг дан жун олинади. Серпуштлик хусусияти яхши ривожланган. Қўзилари 6 ойлик бўлганида вазни 60-65 кг га етади. Гўшт чиқишга 48-56 фоиз.

Ўзбекистон Республикасида иқтисодиётнинг бугунги ривожланиш босқичида бўлаётган ўзгаришлар, иқтисодиётнинг моддий базасини яратиш бўйича ҳукумат олиб бораётган сиёсат, тадбиркорлик соҳасини ривожлантириш, имтиёзли кредитларни ажратиш бўйича Президентимиз ва ҳукуматимиз томонидан бир қатор Фармон ва қарорлар чиқарилиб, белгилаб берилмоқда.

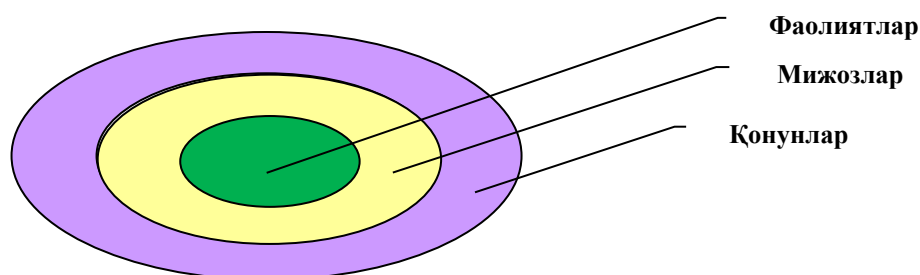
Бу соҳани ривожлантириш орқали Ўзбекистон Республикаси Президентининг **“Ўзбекистон Республикасида инвестиция иқлими ва ишбилармонлик муҳитини янада такомиллаштиришга доир қўшимча чора-тадбирлар тўғрисида”** 2014 йил 7 апрелдаги ПФ-4609-сон Фармони ижросини таъминлашга эришилди.

«_____» ФХ ҳукуматимиз томонидан белгиланган бир қатор имтиёзлардан унумли фойдаланиб, қўшимча ишлаб чиқариш объектларини жалб этиш ҳисобига чорвачиликни ривожлантириш, зотдор қўйлар сотиб олиш орқали аҳолини ушбу маҳсулотларга бўлган талабни қондириш ва шу орқали янги иш ўринларини яратишга ўзининг ҳиссасини кўшишни олдиға мақсад ва вазифа қилиб қўйган.

«_____» ФХ ҳозирги кунда бозор ва ҳудуд талабларидан келиб чиқиб, чорвачиликни ривожлантириш, зотдор қўйларни кўпайтириш орқали гўшт маҳсулотлари етиштириб, вилоятимиз аҳолисини сифатли чорвачилик маҳсулотлари билан таъминлашни режалаштирган.

Тадбиркор жойлашган ҳудуд аҳолисини иш билан таъминлаш мақсадида қуйидаги маҳсулотлар ишлаб чиқаришни кенгайтиришни режалаштирмоқда.

-Қўй гўшти



ТИЖОРАТ СИРИНИ ОШКОР ЭТМАСЛИК МЕМОРАНДУМИ

Ушбу бизнес режа «_____» ФХ буюртмаси асосида тайёрланган бўлиб, йўлга қўйилиши режалаштирилаётган лойиҳанинг молиявий–иқтисодий, ташкилий ва маркетинг таҳлилларини ўз ичига олади.

Ушбу ҳужжатда келтирилган маълумотлар корхона раҳбарияти ва корxonанинг келгусидаги иш фаолиятини ақс этириб махфий ҳарактерга эга. Ушбу ҳужжат «_____» ФХ мулки ҳисобланади ва уни тасарруф этиш ундаги маълумотларни бошқа шахсларга ошкор этиш корхона раҳбари ихтиёридадир.

Ушбу ҳужжатда келтирилган маълумотларни корхона раҳбарининг ёзма розилигисиз тасарруф этиш, бошқа шахсларга сотиш ёки тақдим этиш, нусха кўчириш ёки ошкор этиш қатъиян маън этилади.

Қуйида имзо чекувчилар юқоридаги талабларга розилик билдириб, ушбу ҳужжат ва унинг таркибини сир сақлаш, тарқатмаслик ва маълумот эгаси – «_____» ФХнинг илк талаби билан уни эгасига қайтаришни ўз зиммасига олади.

Ф.И.Ш _____ ИМЗО _____

м. ў.



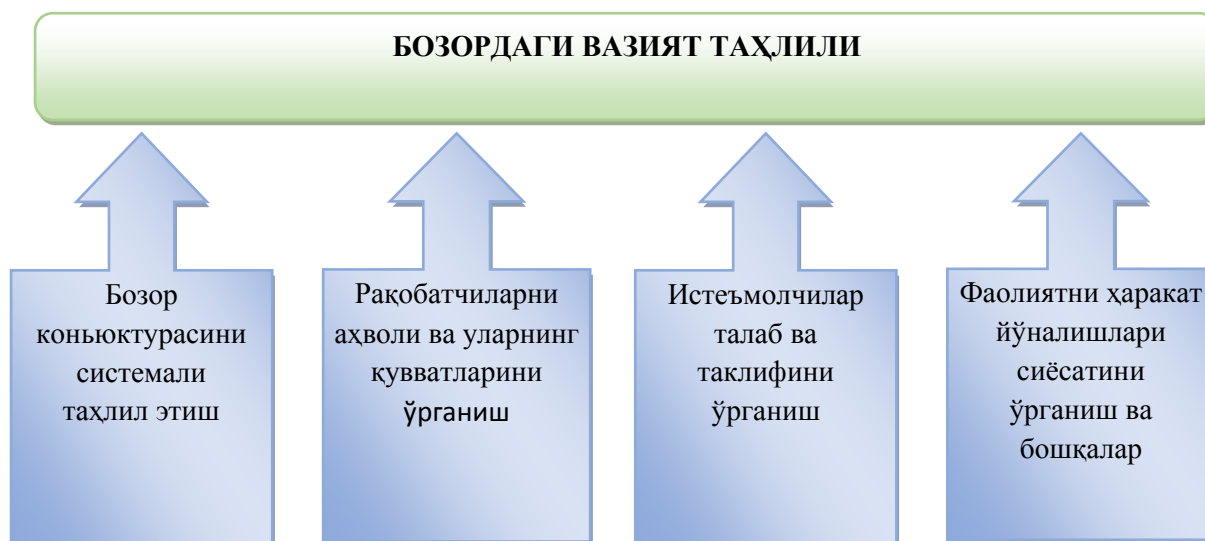
Бозор вазияти таҳлили

Ўзбекистон Республикасида олиб борилаётган барча ислохотлар туб негизи аҳолини ижтимоий-иқтисодий манфаатларини ҳимоя қилиш, уларни турмуш тарзини яхшилашга қаратилган.

Ҳозирги вақтда ҳар бир соҳа ривожланиши ва сифатли қишлоқ хўжалиги маҳсулотлари ишлаб чиқариш бозор иқтисодини асосий талабидир. Фермер хўжалиги ўз имкониятларидан ва иқтисодиётнинг талабларидан келиб чиққан ҳолда ишлаб чиқариш орқали ўз фаолиятини ривожлантиришни режалаштирган.

Бунинг учун айрим изланишлар ва талабларни ўрганиш орқали амалга оширилиши кўзланган.

Шунинг учун бозор шароитини ўрганишда маҳсулотларга талабни мавжудлигини аниқлашда бир қатор изланишлар олиб борган:



Маблағини ўзлаштириш орқали қишлоқ хўжалиги маҳсулотлари ишлаб чиқариш фаолиятини кенгайтириш билан қуйидаги талабларни қондириш режалаштирилмоқда:

- Кўпчиликка манзур бўладиган арзон, қулай ва сифатли маҳсулотлар ишлаб чиқаришни кенгайтириш орқали аҳолига етказиб бериш;

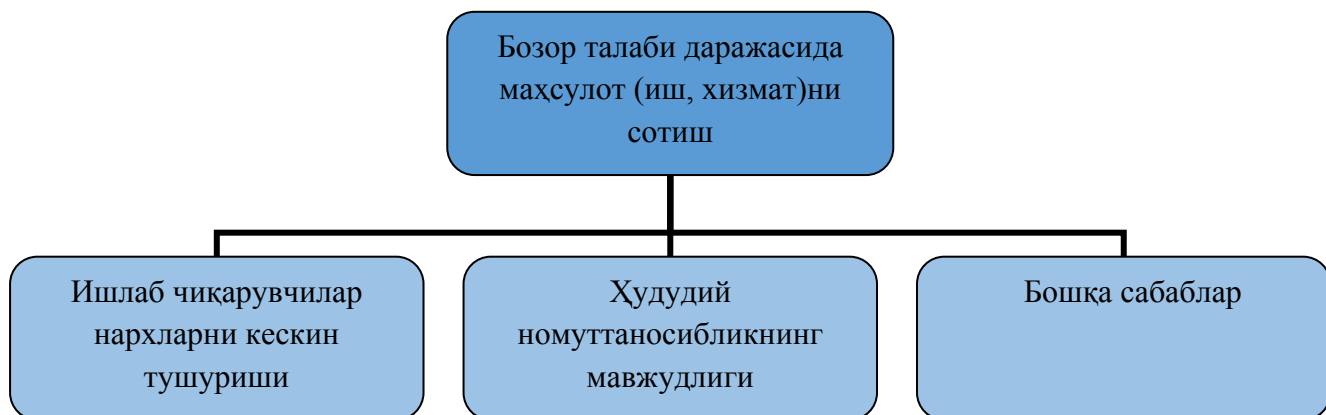
- Реклама асосида аҳоли, ташкилот ва муассасаларга сотиб олишни таклиф қилиш ва буюртмачи талабини тўлақонли қондириш;

- Мижозларни талабини қондиришда имтиёзлар ва уларни рағбатлантиришни режалаштириш.

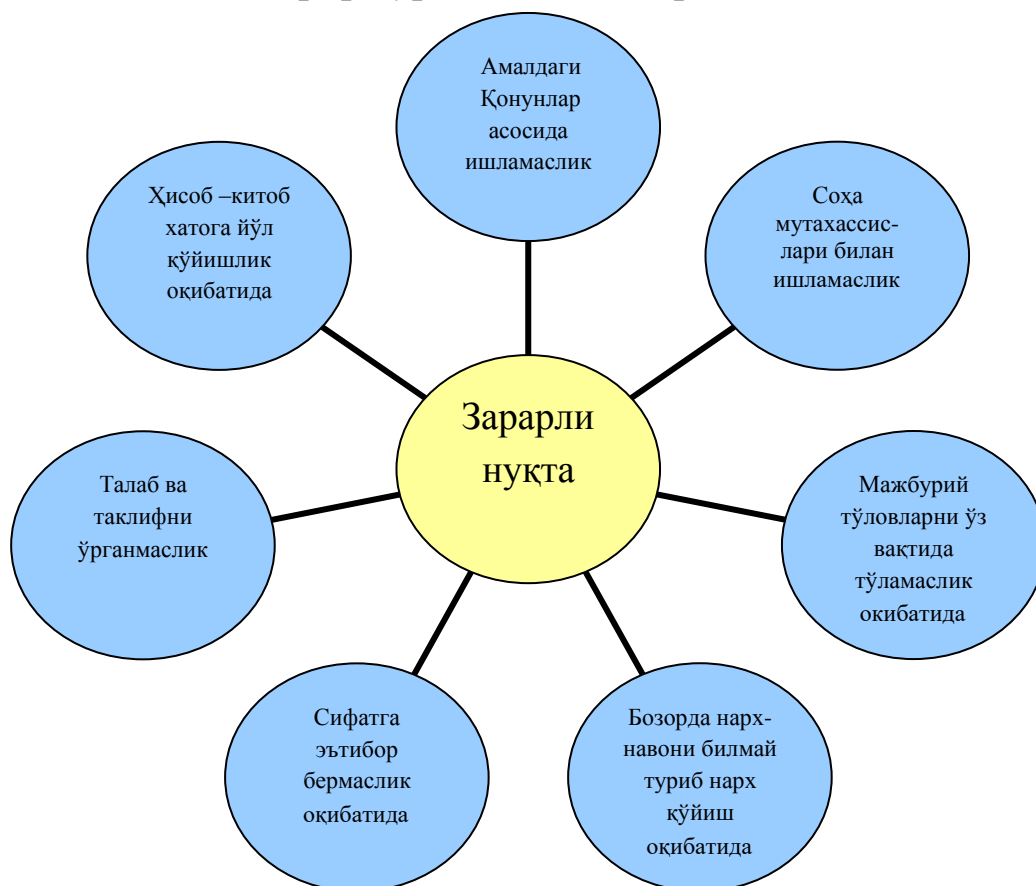
Талаб ва таклифларни ўрганиш, бевосита миждозлар билан ишлаш, хизмат кўрсатишни кенг турдаги маҳсулотларга бўлган талабларини доимий ўрганиб бориш орқали фаолиятни ривожланишига олиб келиши ҳеч кимга сир эмас.

Лойиҳачи томонидан олиб бориладиган фаолиятни зарарли таъсири тушунчаси.

1). ➤ *Ишлаб чиқарилган маҳсулотни сотиш жараёнида юзага келиши мумкин бўлган хавф-хатарлар.*



2). ➤ *Маҳсулот (иш, хизмат)ни сотиш давомида тадбиркор томонидан йўл қўйиладиган хатолар ва камчиликлар ҳисобига зарар кўриши сабаблари.*



➤ *Эслатма: Ҳар бир соҳада камчилик бўлади, лекин шу камчилик бўлмаслиги учун олдини олишга ҳаракат қилиш мақсадга мувофиқ бўлади.*

➤ *Камчиликни тузатгандан кўра унга йўл қўймасликка ҳаракат қилган афзал!*

1. Фермер хўжалиги тўғрисида маълумот

«_____» ФХ _____ тумани Давлат хизматлари
маркази томонидан 20__ йил _____ -сонли реестр
рақами билан давлат рўйхатидан ўтган.

Манзили; _____ тумани, _____

Лойиҳани амалга ошириш жойи _____ тумани, _____

Фаолият тури Қўйчиликни ривожлантириш

Банк реквизитлари

ХР:

МФО:

ИНН:

ОКОНХ: _____

Жалб этиладиган маблағ: 35 000,0 минг сўм

Ф.И.О. _____

Туғилган йили _____

Туғилган жойи _____ тумани

Миллати Ўзбек

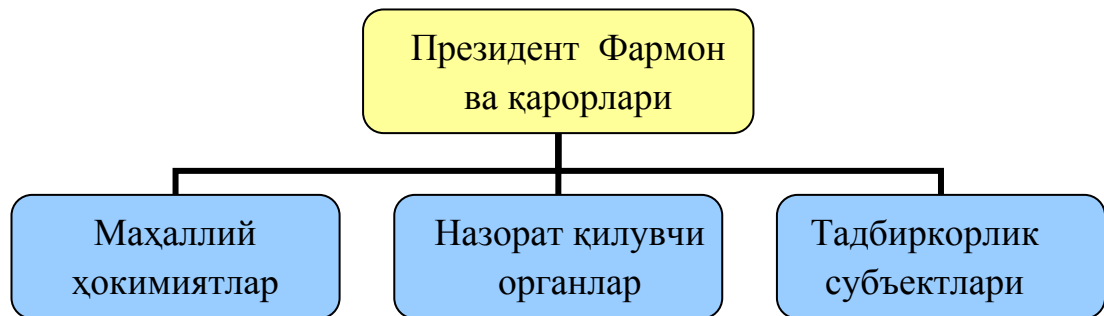
Паспорт маълумотлари _____ тумани ИИБ
томонидан берилган

Тел:

Лойиҳанинг асосий мазмуни

Ўзбекистон Республикасида иқтисодиётнинг бугунги ривожланиш босқичида бўлаётган ўзгаришлар, тадбиркорлик соҳасини янада ривожлантириш бўйича Президентимиз ва ҳукуратимиз томонидан бир қатор Фармон ва қарорлар қабул қилинмоқда. Ушбу Фармон ва қарорларда тадбиркорлик субъектларига кенг имкониятлар яратилиб, ички ва ташқи бозор талабларидан келиб чиққан ҳолда маҳсулот ишлаб чиқарилиши асосий вазифа қилиб белгиланган.

Шу билан бирга ҳукуратимиз томонидан аҳоли бандлигини таъминлаш, янги иш ўринларини яратишга алоҳида эътибор қаратилиб, бир қатор имтиёзлар берилмоқда.



“ _____ ” ФХ бугунги кунда аҳоли эҳтиёжлари учун чорвачилик маҳсулотлари, хусусан қўй гўшти маҳсулотлари етиштиришни режалаштирган ҳолда;

Лойиҳанинг 1-босқичида маҳаллий етиштирилган зотли қўй сотиб олишни ташкил этиш;

2-босқичида етиштирилган маҳсулотларни ички ва ташқи бозорларга йўналтириш;

Бизнес режа мақсади (миссияси)

Лойиҳа Республикамиз иқтисодий ривожланиш талабларига жавоб беради.

- Ишлаб чиқариш даражасини кенгайтириш, тизимли ишлаб чиқаришни ошириш;
- Ички бозор талабларини қондириш;
- Қўшимча иш ўринлари яратиш, иш шароитларини яхшилаш, аҳолии даромадини кўпайтириш;

Лойиҳа амалга оширилиши натижасида аҳолини иш билан таъминлаш, экспортни ривожлантириш, фермер хўжалиги фаолият тармоқларини янада кенгайтиришга эришилади.

	Мижозлар	Талаблар	Маҳсулотлар
Бугун	Маҳаллий харидорлар (вилоятимиз ва қўшни вилоят ва туманлар)	Сифатли маҳсулотлар	Чорвачилик маҳсулотлари (қўй ва унинг гўшти)
Келгусида	Хорижий харидорлар (қўшни давлатлар)	Сифатли маҳсулот	Чорвачилик маҳсулотлари (қўй гўшти)

Лойиханинг устуворлиги ва фойдаси

- Ички ва ташқи бозорни сифатли чорвачилик маҳсулотлари билан таъминлаш;
- Зотли қўйлари олиб келиш ва кўпайтириш;
- Янги иш ўринларини яратиш;
- Бюджет тушум даражасини кўпайтириш;
- Келгусида ташқи бозорга маҳсулотларни чиқариш;

Ажратилган маблағларни сарфланиши, хом ашё ресурслари ҳисоб-китоби

(минг сўм)

№	Номи	Сони	Нархи	Жами қиймати
1	Раманов зотли қўйлари	10	3 000,0	30 000,0
	ЖАМИ			30 000,0

2. Танланган объект тўғрисида маълумот

1. Танланган объектнинг жойлашуви - ишлаб чиқариш ихтисослашувига мос келади. Чорва моллари учун озуқа ем-хашак етиштириш учун ер майдони мавжуд.

2. Электро энергия, газ, сув тармоқлари мавжуд.

3. Етиштирилган маҳсулотларни сотишда транспорт ва коммуникациялардан фойдаланилади.

4. Фермер хўжалиги ўз фаолиятини амалга оширишда фойдаланилмай бўш турган бино ва иншоотлардан фойдаланилади.

5. Биринчи навбатда объект жойлашган ҳудуд туман маркази ва қўшни _____ вилоятлар марказига яқин бўлганлиги сабабли харидор ва буюртмачиларга қулайликлар туғдиради.

Танланган объект умумий майдони - 5 000 м.кв

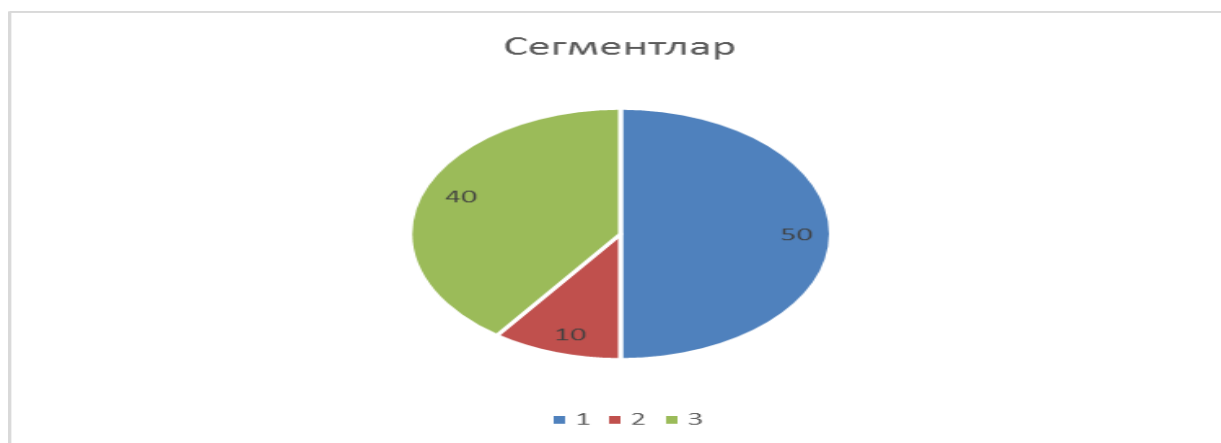
3. Маркетинг ёндашув

Вилоятимизда қишлоқ хўжалиги маҳсулотларига бўлган талабни, жумладан чорвачилик маҳсулотлари таъминотини етарли эмаслиги, аҳолини белгиланган нормалар асосида ушбу маҳсулотларни истеъмол қилинмаслиги натижасида аёллар ва ёш болаларда турли касалликлар келиб чиқишига олиб келмоқда. Шу сабабли ҳудудда ушбу фаолият билан шуғулланувчи ишлаб чиқарувчиларнинг етарли даражада эмаслиги аниқланди.

Ишлаб чиқарилган маҳсулотни сифатини ошириб, келгусида экспортни йўлга қўйиш мақсадида қўшни Республикаларнинг маҳсулотларига бўлган талаб ва эҳтиёжлари ўрганиб борилади.

Натижада қуйидаги кўрсаткичлар аниқланди;

СЕГМЕНТЛАРНИ АНИҚЛАШ



- 1) Вилоятимиз шаҳар ва туманлардаги ҳаридорлар
- 2) Қўшни вилоят шаҳар ва туманлардаги ҳаридорлар
- 3) Қўшни Республикалар

4. Вилоятдаги рақобатчилар таҳлили

№	Рақобатчилар номи	Нархи	Ишлаб чиқариш қуввати (минг сўм)
1	«_____» фх	Ўрта	55 000,0
2	«_____» фх	Ўрта	65 000,0

Маркетинг мажмуи «4р»

<p>Produkt - Маҳсулот Сифатли ва қулай нархдаги чорвачилик маҳсулотлари</p>	<p>Price - нарх Нарх қўйиш тамойили харидорларнинг талабидан келиб чиқиб белгиланади.</p>
<p>Place - Жой Бизнес ҳудуд - Фермер хўжалиги _____ туманида ишлаб чиқариш фаолиятини амалга оширади. Ушбу манзилдан вилоятимиз ва қўшни вилоят туман ва шаҳарлари бўйлаб маҳсулот етказиб бериш имконияти мавжуд.</p>	<p>Promation - Ҳаракатланиш Ўз пештахта, афишалар, телевидения орқали реклама ва Ўзбекистон савдо саноат палатасининг расмий веб сайтидан ва «Yellow pegas» каталогли журналларидан ҳамда www.alibaba.com глобал тармоги орқали харидорларни жалб этади.</p>

Маркетинг матрицаси

№	Мазмуни	Сегмент 1	Сегмент 2	Сегмент 3
1	Харидорларни тавсифи	Вилоятимиз шаҳар ва туманлардаги харидорлар	Қўшни вилоят шаҳар ва туманлардаги харидорлар	Келгусида қўшни Республикалар
2	Истеъмол ҳажми	50 %	10 %	40 %
3	Истеъмолчиларнинг географик жойлашуви	_____ вилояти	Қўшни вилоят ва туманлар	Қўшни Давлатлар (Россия ва Қозоғистон)
4	Маҳсулотга талабнинг камайиши, кўпайиши ёки барқарорлиги	Кўпаяди	Кўпаяди	Кўпаяди
5	Маҳсулотни харид қилиш қобилияти	Юқори	Ўрта	Юқори
6	Маҳсулотни истеъмолчиларга жалб этиш	Мақбул нарх ва сифат	Қулай нарх ва сифат	Қулай нарх ва сифат

SWOT TAҲЛИЛ

S - Кучли томонлар Илгари шу фаолият билан шуғулланилган++ Бизнес учун жуда қулай худудда жойлашган+ Маҳсулотга бўлган талабнинг мавжудлиги ++ Қисман зарурий техникаларнинг мавжудлиги+	W – Кучсиз томонлар Кучли брендга эга эмаслиги++	Кучли томонлар 6 та Кучси томонлар 2 та S>W
		++S 2 та ++W 1 та
		++S>++W
Q - Имкониятлар Чиқарилаётган қарор ва Фармонларда ишлаб чиқаришга эътиборнинг ортиб бориши++ Маҳсулот турини кенгайтириш+ Фермер хўжалиги ЎзССП аъзоси эканлиги++	T - Тўсиқлар -Кучли рақобатчиларнинг пайдо бўлиши+ -Харид қобилиятини номуайянлиги++	Имкониятлар 5 та, Тўсиқлар 3 та
		Q>T
		++O 2 та ++T 1 та ++O>++T

Фермер хўжалиги томонидан ички бозор эҳтиёжи ўрганилди. Натижада вилоятимиз ва қўшни вилоятларда ушбу маҳсулотларга бўлган талабнинг юқори эканлиги аниқланди. Лойиҳанинг 80-90% дан юқори қисми ички бозорга йўналтирилганлиги сабабли лойиҳа тўлалигича ўзини ўзи қоплаши юқоридаги жадвал асосида кўрсатиб берилган. Лойиҳанинг кучли томонлари 6 тани кучсиз томонлари 2 тани, имкониятлари 5 тани, тўсиқлари эса 3 тани ташкил қилиши лойиҳа долзарб эканлигини тасдиқлайди.

5. Лойиҳалаштириш ва технология

Раманов зотли қўйларни гўшт етиштириш кўрсаткичлари

Маҳсулдорлик	100-200 г/сутка
Йиллик қўзи олиш даври	2 марта
Бир қўзи олиш даврида олинадиган қўзилар сони	2-4 тагача
Оғирлиги	75-100 кггача

Раманов зотли қўй



Ишлаб чиқариш объектлари

Ташиқи кўриниши



Фермер хўжалиги томонидан қўй гўшти етиштириш режалаштирилаётган объектда барча имкониятлар мавжуд бўлиб, ушбу объектдан дастлаб, ижара шартномаси асосида фойдаланилади. Кейинчалик фермер хўжалигининг молиявий ҳолатидан келиб чиқиб, олинган фойда ҳисобидан ушбу объектлар сотиб олиниши режалаштирилган.

6. Маҳсулот ишлаб чиқариш ҳажми

№	Ишлаб чиқариладиган маҳсулот номи	Ўлчов бирлиги	Ишлаб чиқарилган маҳсулот ҳажми		
			1 кунда	1 ойда	12 ойда
1	Қўй гўшти	кг	5,2	154	1 850

Қўйчилик йўналиши бўйича 10 бош қўйдан 8 боши соғлик қўйларни ташкил этади. Йилига 2 мартадан 2 тадан кўзи олинади. Натижада 6 ойда 16 бош кўзи олинади. Қўзилар 6 ойгача боқилиб, 50-55 кггача семиртирилади. Бу кўрсаткич 880 кгни ташкил этади. Кейинги олти ойда ҳам 16 та кўзи олинди, улар ҳам 50 кг гача боқилади ва 800 кг гўшт етиштирилади. Бу бир йилда 1 600-1 700 кг ни ташкил этади.

7. Ишлаб чиқарилган маҳсулот сотишдан тушадиган тушум

(минг сўм)

№	Ишлаб чиқариладиган маҳсулот номи	Бирлик нарҳи (минг сўм)	Ишлаб чиқарилган маҳсулот қиймати (даврлар бўйича)		
			1 кунда	1 ойда	12 ойда
1	Қўй гўшти	65,0	333,7	10 010	120 250
	Жами		333,7	10 010	120 250

8. Ишчилар графиги ва иш ҳақи тақсимоти

минг сўм

№	Лавозимлар	Ишчи ходимлар сони	Ўртача иш ҳақи	Ойлик иш ҳақи фонди	Жами йиллик иш ҳақи фонди
<i>Бошқарув ходимлари</i>					
1	Бошлиқ	1	1 100,0	1 100,0	13 200,0
	Жами			1 100,0	13 200,0
<i>Асосий ишлаб чиқаришда банд бўлганлар</i>					
4	Қўй боқишдаги ишчилар	1	750,0	750,0	9 000,0
	Жами			750,0	9 000,0
	Ҳаммаси	2		1 850,0	22 200,0

Изоҳ: Ишчи ходимларни иш ҳақи фермер хўжалигини молиявий ҳолатидан келиб чиқиб, ўзгариб туради. Ушбу ҳолат фермер хўжалиги томонидан амалга оширилади.

9. Пул маблағлари ҳаракати

минг сўм

№	Маҳсулот номи	Ўлчов бирлиги	Сотиш ҳажми (кг)	Ҳисоб рақамга тушган маблағ		
				1 кунда	1 ойда	12 ойда
2	Қўй гўшти	сўм	1 700	68	2 040	24 480
	Жами			68	2 040	24 480

Кредитни қайтариш графиги

Ойлар	Ой бошига кредит	Қайтариладиган кредит тани	Ҳоиз тўлови	Ҳами тўлов	Ой охирига кредит қолдиғи
1	30 000,0	0,0	350,0	350,0	30 000,0
2	30 000,0	0,0	350,0	350,0	30 000,0
3	30 000,0	0,0	350,0	350,0	30 000,0
4	30 000,0	0,0	350,0	350,0	30 000,0
5	30 000,0	0,0	350,0	350,0	30 000,0
6	30 000,0	0,0	350,0	350,0	30 000,0
7	30 000,0	1 000,0	350,0	1 350,0	29 000,0
8	29 000,0	1 000,0	338,3	1 338,3	28 000,0
9	28 000,0	1 000,0	326,7	1 326,7	27 000,0
10	27 000,0	1 000,0	315,0	1 315,0	26 000,0
11	26 000,0	1 000,0	303,3	1 303,3	25 000,0
12	25 000,0	1 000,0	291,7	1 291,7	24 000,0
	Ҳами	6 000,0	4 025,0	10 025,0	
13	24 000,0	1 000,0	280,0	1 280,0	23 000,0
14	23 000,0	1 000,0	268,3	1 268,3	22 000,0
15	22 000,0	1 000,0	256,7	1 256,7	21 000,0
16	21 000,0	1 000,0	245,0	1 245,0	20 000,0
17	20 000,0	1 000,0	233,3	1 233,3	19 000,0
18	19 000,0	1 000,0	221,7	1 221,7	18 000,0
19	18 000,0	1 000,0	210,0	1 210,0	17 000,0
20	17 000,0	1 000,0	198,3	1 198,3	16 000,0
21	16 000,0	1 000,0	186,7	1 186,7	15 000,0
22	15 000,0	1 000,0	175,0	1 175,0	14 000,0
23	14 000,0	1 000,0	163,3	1 163,3	13 000,0
24	13 000,0	1 000,0	151,7	1 151,7	12 000,0
	Ҳами	12 000,0	2 590,0	14 590,0	
25	12 000,0	1 000,0	140,0	1 140,0	11 000,0
26	11 000,0	1 000,0	128,3	1 128,3	10 000,0
27	10 000,0	1 000,0	116,7	1 116,7	9 000,0
28	9 000,0	1 000,0	105,0	1 105,0	8 000,0
29	8 000,0	1 000,0	93,3	1 093,3	7 000,0
30	7 000,0	1 000,0	81,7	1 081,7	6 000,0
31	6 000,0	1 000,0	70,0	1 070,0	5 000,0
32	5 000,0	1 000,0	58,3	1 058,3	4 000,0
33	4 000,0	1 000,0	46,7	1 046,7	3 000,0
34	3 000,0	1 000,0	35,0	1 035,0	2 000,0
35	2 000,0	1 000,0	23,3	1 023,3	1 000,0
36	1 000,0	1 000,0	11,7	1 011,7	0,0
	Ҳами	12 000,0	910,0	12 910,0	
	Умумийси	30 000,0	7 525,0	37 525,0	

10. Молиявий натижалар ҳисоботи

минг сўм

№	Кўрсаткичлар номи	1 кунда	1 ойда	12 ойда
1	Маҳсулот сотишдан тушум	333,7	10 010,0	120 250,0
2	Маҳсулот таннарихи	197,4	5 598,6	67 181,3
	Чорва озукаси харажатлари	117,6	3 528,2	42 338,5
	Иш ҳақи учун	72,3	1 850,0	22 200,0
	Электр энергия	0,5	14,0	167,5
	Суғурта харажатлари	0,8	23,6	282,5
	Амортизация	1,2	34,3	411,3
	Транспорт харажатлар	5,0	148,5	1 781,5
3	Ялпи фойда	136,3	4 411,7	53 068,7
4	Кредит тўловлари	32,6	835,4	10 025,0
4	Солиқ тўловлари	9,6	245,0	2 940,0
5	Соф фойда	94,1	3 3331,0	40 103,7

11. Хулоса

Ушбу лойиҳани амалга ошириш орқали Ўзбекистон Республикаси Президентининг тадбиркорликни ривожлантириш ва ишбилармонлик муҳитини яратиш борасида қабул қилинган бир қатор Фармон ва қарорлари асосида қишлоқ хўжалиги маҳсулотлари, хусусан чорвачилик, қўйчилик маҳсулотлари ишлаб чиқаришни кўпайтиришга эришилади. Ишлаб чиқариш соҳасида 2 та иш ўринлари яратилади. Фойдаланилмай турган бўш ер майдонларидан унумли фойдаланишга эришилади.

Бу билан ҳукуматимиз томонидан чиқарилаётган соҳага оид қарорлар ва Фармонлар ижросини таъминлашга ўзининг муносиб ҳиссасини қўшади.

Фермер хўжалиги аҳолини маълум қисмини иш билан таъминлаган ҳолда олинган кредит тўловларини мунтазам қайтариб боришга эришади чорвачилик ва қўйчилик маҳсулотлари ишлаб чиқарилиб, ҳудуддаги инфраструктураларни янада яхшилаш билан бир қаторда 12 ойда **40,1 млн. сўм** соф фойдага эга бўлади.

Келгуси йилларда қорамоллар, зотли қўйлар авлодларни парваришlash ва ўстириш ҳисобига 2-3 йилларда гўшт етиштириш ва сотиш ҳисобига Фермер хўжалигини фойда олиш кўрсаткичи ортиб боради ва олинган фойда ҳисобидан кредит тўловлари қайтаришга эришилиб, янги иш ўринлари яратиш ҳамда ишлаб чиқариш фаолияти кенгайтириб борилади.

Фермер хўжалиги
